



CENTRE AFRICAIN D'ETUDES SUPERIEURES EN GESTION

PROGRAMME MASTER EN BANQUE ET FINANCE

Année académique 2018-2019

Promotion 18

Projet professionnel de fin d'études en vue de l'obtention du

Diplôme du Master en Banque et Finance

Option : Gestion bancaire et maîtrise des risques

**THEME : ÉTUDE DE FAISABILITÉ POUR LA
CRÉATION D'UNE FERME PISCICOLE
DÉNOMMÉE "MON POISSON FRAIS" À
LOUMBILA (BURKINA FASO)**

Par :

M. Franck Armel DIARRA

Sous la supervision de :

M. Alioune NDIAYE

Enseignant associé au CESAG

Soutenu publiquement à Dakar, le

Devant le Jury constitué de :

Président du jury :

Membre du jury :

Membre du jury :

Juin 2019

Fiche synthétique du projet

Titre du projet	Étude de faisabilité pour la création d'une ferme piscicole dénommée "Mon Poisson Frais" à Loumbila (Burkina Faso)
Forme Juridique	Société à responsabilité limitée
Secteur d'activité	Élevage
Localisation du projet	Loumbila (Burkina Faso)
Promoteur	
Nom	DIARRA
Prénoms	Franck Armel
Téléphone	77 186 63 67
Object du projet	Création d'une ferme piscicole
Date de démarrage	Janvier 2020
Durée de réalisation	99 ans
Coût total du projet	56 950 339,66 Francs CFA
Apport personnel	19 932 618, 88 Francs CFA
Montant de l'emprunt	37 017 720, 78 F CFA
Durée de remboursement	5 ans
Nombre d'emplois créés	08
Valeur actuelle net	31 572 918
Taux de rentabilité	26. 17%
Délai de récupération	4 ans 10 jours
Indice de profitabilité	1.55

Remerciements

Mes remerciements les plus sincères à :

- Mes parents pour leur soutien,
- Monsieur Alioune Ndiaye, enseignant associé au CESAG, pour sa disponibilité, son soutien et ses conseils afin de m'aider à concevoir ce projet,
- Monsieur Ababacar Seck pour son travail auprès des étudiants de ma promotion et moi durant cette année scolaire,
- Monsieur Alassane Ouattara pour le suivi et la formation dans le cadre de l'élaboration de ce projet,
- Madame Chantal Ouédraogo pour ses conseils et sa détermination aux cotés de tous les étudiants de la promotion du MBF 18^{ème} promotion,
- Tout le personnel administratif du CESAG et mes camarades de la promotion MBF 2018.

**ÉTUDE DE FAISABILITÉ POUR LA CRÉATION D'UNE FERME PISCICOLE DÉNOMMÉE "MON
POISSON FRAIS" À LOUMBILA (BURKINA FASO)**

Sommaire

Remerciements	i
Sommaire	ii
Liste des sigles et abréviations	iii
Liste des tableaux	iv
Liste des graphiques	v
Introduction générale.....	1
1- Présentation d'ensemble du projet	4
1.1 Présentation du contexte du Burkina.....	4
1.2 Etat de la situation et opportunités	5
1.3 Présentation de l'idée	6
1.4 Vision, mission et valeurs	6
1.5 Résultats attendus du projet.....	7
1.6 Plan de mise en œuvre.....	7
2- Etude organisationnelle et étude technique.....	8
2.1 Choix du statut juridique et du régime d'imposition.....	8
2.2 Présentation du promoteur.....	8
2.3 Structure organisationnelle et portrait du personnel à recruter.....	9
2.4 Etude de faisabilité technique.....	11
3. Etude de marché et stratégie marketing.....	16
3.1 Etude de marché	16
3.2 Plan stratégique général.....	25
3.3 Plan stratégique d'activités.....	28
4. Etude économique et financière	31
4.1 Évaluation des coûts de l'investissement	31
4.2 Modalités de financement.....	35
4.3 Analyse de l'exploitation.....	35
4.4 Analyse de la rentabilité	40
4.7 Les différents risques.....	44
4.8. Analyse de sensibilité et de scénario	45
4.8 Impact du projet.....	46
Conclusion.....	48
Bibliographie.....	49
Table des matières	52
Annexes.....	56

Liste des sigles et abréviations

ANSD : Agence Nationale de la Statistique et de la Démographie

BCEAO : Banque Centrale des Etats de l'Afrique de l'Ouest

DGRH : Direction Générale des Ressources Halieutiques

DRCI : Délai de récupération du capital investi

CESAG : Centre Africain d'Etudes Supérieures en Gestion

INSD : Institut National de la Statistique et de la Démographie

IP : Indice de profitabilité

MAHRH : Ministère des Ressources Animales et Halieutiques du Burkina Faso

MRA : Ministère des Ressources Animales

PAE/JF : Programme d'Autonomisation Economique des Jeunes et des Femmes

PESTEL : Politique-Economique-Sociologique-Technologique-Ecologique-Légal

PIB : Produit Intérieur Brut

PNDES : Plan National de Développement Economique et Social

SWOT : Strengths, Weaknesses, Opportunities and Threats

TRI : Taux de rentabilité Interne

VAN : Valeur Actuelle Net

Liste des tableaux

Tableau 1 : Plan de mise en œuvre.....	7
Tableau 2 : Organigramme.....	10
Tableau 3 : Outils de production.....	15
Tableau 4 : Analyse PESTEL du projet.....	19
Tableau 5 : Répartition des points d'achat de la population en fonction du nombre de visite	22
Tableau 6 : Prix minimal.....	23
Tableau 7 : Prix maximal.....	23
Tableau 8 : Diagnostic SWOT.....	28
Tableau 9 : Prix de vente.....	30
Tableau 10 : Frais d'installation.....	31
Tableau 11 : Aménagements et constructions.....	32
Tableau 12 : Matériels et mobiliers.....	33
Tableau 13 : Besoins en fonds de roulement (BFR).....	34
Tableau 14 : Synthèse des coûts de l'investissement en début période.....	34
Tableau 15 : Modalités de financement.....	35
Tableau 16 : Chiffres d'affaires prévisionnels (Montant en F CFA).....	36
Tableau 17 : Charges d'exploitation annuelles (Montant en F CFA).....	36
Tableau 18 : Comptes de résultats prévisionnels avec endettement (Montant en F CFA).....	37
Tableau 19 : Compte de résultats prévisionnels sans endettement (Montant en F CFA).....	38
Tableau 20 : Budget de trésorerie prévisionnel (Montant en F CFA).....	39
Tableau 21 : Modalités de financement.....	40
Tableau 22 : Echancier des flux financiers (en F CFA).....	41
Tableau 23 : Rentabilité financière et économique.....	43
Tableau 24 : Analyse de sensibilité.....	46
Tableau 25 : Etude de scénario.....	46

Liste des graphiques

Figure 1 : Evolution des biens exportés	5
Figure 2 : Tilapia	11
Figure 3 : Pisciculture en bassins hors sols	12
Figure 4 : Schéma technique d'exploitation	13
Figure 6 : Phyto-épuration.....	15
Figure 7 : Evolution de la quantité de poissons capturés	17
Figure 8 : Evolution des importations	18
Figure 9 : Répartition de la consommation entre la viande et le poisson.....	20
Figure 10 : Fréquence de consommation du poisson	21
Figure 11 : Préférences de consommation en fonction des différentes catégories de poisson.	21
Figure 12 : Résultat sur la décision d'acheter du poisson frais	23
Figure 13 : Le désir de se faire livrer du poisson	24
Figure 14 : Résultat sur le prix de la livraison	24
Figure 15 : Evolution de la valeur ajoutée	38
Figure 16 : Evolution du seuil de rentabilité	42
Figure 17 : Evolution des rentabilités économique et financière	44

Introduction générale

Situé au cœur de l'Afrique de l'Ouest, le Burkina Faso est entouré au Nord et à l'Ouest par le Mali, au Nord-Est par le Niger, au Sud-Est par le Bénin et au Sud par le Togo, le Ghana et la Côte d'Ivoire. Sa position géographique et son appartenance à l'Union Economique et Monétaire Ouest Africaine (UEMOA) lui ont permis d'être un centre de transit pour les échanges commerciaux.

La croissance économique du Burkina Faso a été de 6% en 2018 (Banque Mondiale, 2018). Cette croissance repose essentiellement sur les activités du secteur tertiaire qui constitue 49.1% du PIB (Commission Economique pour l'Afrique, 2018). Ce secteur est décomposé en plusieurs sous-secteurs avec une prédominance du sous-secteur financier qui regroupe quinze (15) banques et quatre (4) établissements financiers (BCEAO, 2019). Le tourisme et la téléphonie mobile jouent également de grands rôles dans ce secteur.

Le secteur secondaire contribuant à hauteur de 20% du PIB emploie moins de 10 % de la population active (Commission Economique pour l'Afrique, 2018). Il est marqué par un essor des exploitations minières comme l'or, le cuivre, le fer et le manganèse qui sont exploités artisanalement ou de façon industrielle.

Le secteur agro-sylvo-pastoral quant à lui représente 30.9 % du PIB burkinabé (Commission Economique pour l'Afrique, 2018) et emploie 80 % de la population active (Banque Mondiale, 2019). Ce secteur composé de l'agriculture, de la pêche et de l'élevage rencontre d'énormes difficultés liées à l'absence de débouché maritime, l'utilisation des outils et méthodes archaïques, l'impact des changements climatiques etc.

La pêche contribue énormément à l'économie burkinabé et participe à la création d'emplois. En effet, 12 000 personnes dont 8500 pêcheurs et 3500 commerçants et transformateurs des produits de pêche vivent des revenus issus de la pêche (Bado et al, 2007). En 2008, d'après la DGRH (cité par Sidwaya), le Burkina Faso dispose de « plus de 200 000 hectares de surfaces d'eau réparties entre les fleuves, les rivières, les mares, les lacs, les barrages et autres retenues d'eau exploitables pour la pêche et la production halieutique de façon générale ». Tous ces facteurs démontrent l'importance et les potentialités de développement que pourront apporter le secteur de la pêche au Burkina Faso.

ÉTUDE DE FAISABILITÉ POUR LA CRÉATION D'UNE FERME PISCICOLE DÉNOMMÉE "MON POISSON FRAIS" À LOUMBILA (BURKINA FASO)

Le poisson est un aliment qui rentre dans la composition du panier de la ménagère burkinabè. Il est consommé soit en tant qu'aliment principal dans les repas ou comme un ingrédient. Pour rendre accessible cet aliment, en plus des fleuves et des lacs naturels, l'Etat burkinabè a mis en place plusieurs infrastructures tels que les barrages, les bassins dans plusieurs localités afin de promouvoir la pêche sur tout l'étendue du territoire nationale. Plusieurs projets comme le Projet d'Elevage Piscicole de Bagré ont aussi vu le jour afin d'accompagner les pisciculteurs et les pêcheurs dans leurs activités. Malheureusement, fort est de constater que la production nationale demeure insuffisante pour répondre à la demande globale. Par exemple en 2016, la demande totale était de 102 071 tonnes contre une production locale de 22 070 tonnes (FAO, 2016). Cette faible quantité de production locale s'explique par le fait que le peu de personnes qui se sont lancés dans la pisciculture utilisent toujours des techniques d'élevage à rendement faible telle que la pisciculture en étangs qui ne nécessite pas en temps plein l'action de l'homme. En plus, les pêcheurs quant à eux sont confrontés à l'insuffisance d'eau et de poissons au niveau des barrages, des fleuves, des lacs exposés tous aux effets des changements climatiques.

Face à ce déficit, le Burkina Faso est obligé d'importer du poisson de la Cote d'Ivoire, de la Mauritanie, du Sénégal, de la Chine (...) qui est souvent conservé pendant des années chez les pays exportateurs. Ces poissons importés sont beaucoup critiqués pour leurs faibles qualités et aussi du fait qu'ils présentent des risques d'intoxication. En effet, la grande partie des importations de poissons proviennent de la Chine et sont conservés dans des chambres froides pendant plusieurs mois avant d'arriver au Burkina. Cela joue sur leurs qualités car après l'achat les consommateurs se rendent compte qu'ils ne peuvent pas être conservés pendant très longtemps. Très souvent, il arrive aussi que certains types de poissons soient en pénurie obligeant la population à consommer d'autres qu'il n'aime pas ou à se tourner vers la viande qui est un produit de substitution au poisson. Dès lors, on peut donc se demander comment limiter en grande partie les importations et offrir du poisson sain à la population burkinabè ?

L'une des solutions sera de se pencher vers une pisciculture à fort rendement utilisant une technologie moderne afin de produire du poisson de qualité. Le présent projet consistera à élever du poisson plus précisément le tilapia dans la localité de Loumbila (au Burkina) pour le vendre à Ouagadougou.

L'objectif principal sera de concevoir de façon optimale un projet de création d'une ferme piscicole rentable et pérenne afin de permettre au promoteur de répondre au besoin local en poisson frais.

ÉTUDE DE FAISABILITÉ POUR LA CRÉATION D'UNE FERME PISCICOLE DÉNOMMÉE "MON POISSON FRAIS" À LOUMBILA (BURKINA FASO)

Les objectifs spécifiques sont :

- cerner les besoins de la population et mettre en place un plan stratégique ;
- évaluer les coûts et la rentabilité financière du projet ;
- présenter les risques et les impacts socio-économiques du projet ;
- mettre en place un système d'organisation et de fonctionnement de la ferme;

La création d'une ferme piscicole permettra au promoteur d'obtenir des revenus afin de se réaliser, d'œuvrer dans le social, de créer de l'emploi et de contribuer à l'augmentation de la production locale en poisson car le besoin ne cesse d'augmenter dû au fort taux de croissance annuel de la population estimé à 3.1% (Banque Mondiale, 2019) et de réduire le risque d'intoxication alimentaire dont la population est confrontée.

Avant l'implémentation d'un tel projet au Burkina Faso, nous mènerons plusieurs études afin d'apprécier sa faisabilité, sa viabilité et sa pertinence. Comme études, il y'aura :

- une étude de marché à travers une étude quantitative, une analyse de l'offre et de la demande (...)
- une étude technique en déterminant le schéma technique et les moyens qui rentreront dans le cadre de la mise en place et du fonctionnement de la ferme et en s'appuyant sur l'exemple de plusieurs pays qui sont en avance dans la pisciculture moderne.
- une étude organisationnelle permettant de dresser les profils des employés et de connaître la structure hiérarchique de l'entreprise,
- une étude financière et économique à travers une élaboration des projections financières, de la détermination des indicateurs et leurs interprétations.

Notre projet sera rédigé en quatre grandes parties. Tout d'abord, nous présenterons de façon globale le projet, ensuite l'étude organisationnelle et technique, puis l'étude de marché et nous terminerons avec l'étude financière et économique.

1- Présentation d'ensemble du projet

1.1 Présentation du contexte du Burkina

1.1.1 Aperçu de la situation politique et sécuritaire

Devenue une République, en 1958, la Haute-Volta accède à son indépendance en 1960. L'histoire politique du Burkina Faso a été marquée par plusieurs crises politiques (Coups d'Etat et soulèvements populaires) et par le changement à quatre (4) reprises de la constitution dont un cinquième est en cours.

Depuis le soulèvement ayant conduit au départ du président Blaise Compaoré, le Burkina Faso a connu des problèmes sécuritaires marqués par d'énormes attentats. Cela a même conduit le gouvernement à augmenter pour 2019 ses budgets alloués à la défense (23,41%) et à la sécurité (38,99%) en comparaison avec ceux de l'année passée (Loi N° 042-2018 portant loi des finances pour l'exécution du budget de l'Etat, exercice 2019).

1.1.2. Aperçu de la situation sociale

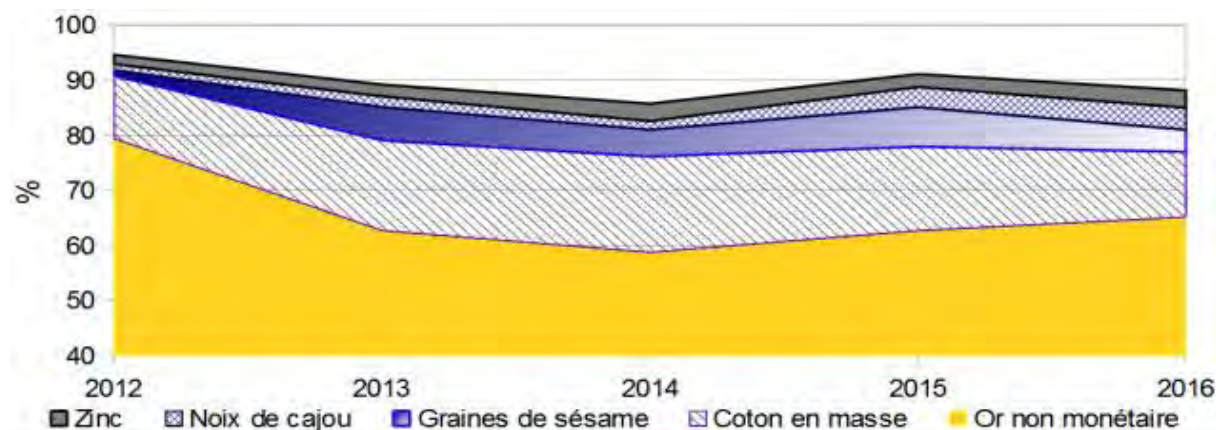
Pays en voie de développement, le Burkina Faso a occupé en 2017, selon le classement du PNUD, le rang de 47^{ème} en Afrique et celui de 183^{ème} sur le plan mondial en terme de IDH. Fort est de constater qu'il y'a beaucoup d'efforts qui restent à faire au Burkina Faso. Sur le plan de la santé, malgré les actions menées par le gouvernement burkinabè à travers la gratuité des soins pour les femmes enceintes et pour les enfants de zéro à cinq ans (0 à 5 ans), beaucoup de défis restent à relever.

L'accès à l'eau potable reste un idéal à atteindre pour plusieurs villages au Burkina Faso. La population est obligée de faire recours aux eaux des puits, rivières qui sont vulnérables face à la dégradation de l'environnement.

1.1.3 Balance commerciale du Burkina Faso

Avec une balance commerciale déficitaire, les exportations et les importations du Burkina Faso ont été évaluées respectivement à 1 397 695 millions et 1 540 420 millions en 2015 contre 1 676 361 millions et 1 676 739 millions en 2016. Les principaux produits majoritairement exportés sont l'or non monétaire, le coton, les graines de sésame et la noix d'acajou. La part importante des exportations vers l'Europe est portée par les ventes d'or, principalement à destination de la Suisse (86,0% du total des exportations d'or des sociétés minières en 2016, après 76,5% en 2015) (BCEAO, 2016).

Figure 1 : Evolution des biens exportés



Source : BCEAO (2016)

Les différents produits importés par le Burkina Faso sont notamment les biens d'équipement (27,0%), les produits pétroliers (21,5%), les matières premières (14,7%), les produits alimentaires (11,7%) et les produits chimiques (10,3%). Sur la période 2012-2016, en moyenne, les produits pétroliers ont occupé le premier rang au niveau des importations, suivis des biens d'équipement. Au titre de l'année 2016, les trois principales zones d'approvisionnement ont été les pays d'Afrique avec 36,9% de part du marché, suivis de ceux d'Europe avec 25,6% et d'Asie avec 22,7 (BCEAO, 2016).

1.2 Etat de la situation et opportunités

1.2.1 Avantages fiscaux et mesures incitatives

Plusieurs réformes ont été entreprises par le gouvernement burkinabè afin de promouvoir les investissements au Burkina. Les avantages issus de ces réformes peuvent se distinguer en fonction de leur période d'application : la phase d'investissement et celle d'exploitation.

Pour la phase d'investissement, les principaux avantages sont :

- exonération partielle ou totale des droits de douane sur les équipements d'exploitation et le premier lot de pièces de rechange ;
- exonération partielle ou totale de la TVA sur les équipements d'exploitation, le premier lot de pièces de rechange ainsi que sur les équipements d'exploitation fabriqués localement.

Quant à la phase d'exploitation, il y'a :

- une exonération du droit proportionnel de patente sur 5 à 7 ans,
- une exonération de la taxe patronale et d'apprentissage sur 5 à 7 ans.

ÉTUDE DE FAISABILITÉ POUR LA CRÉATION D'UNE FERME PISCICOLE DÉNOMMÉE "MON POISSON FRAIS" À LOUMBILA (BURKINA FASO)

La réduction du temps de création d'une entreprise (48h) a été un des points positifs à relever au niveau de la création d'entreprise.

1.2.2 Quelques résultats sur la création d'entreprise

Avec plus de 12 206 nouvelles entreprises créées en 2017 (L'economistedufaso, 2019), l'entrepreneuriat est en croissance. Afin de faire face au taux de chômage devenu de plus en plus important, l'Etat Burkinabè a mis en place plusieurs projets, programmes et politiques permettant de soutenir l'entrepreneuriat. A titre d'exemple, nous pouvons citer le Programme d'Autonomisation Economique des Jeunes et des Femmes (PAE/JF) qui a sélectionné 11 049 projets de femmes et de jeunes en février 2019 dans l'objectif de les soutenir. Il y'a aussi la Compétition des Plans d'Affaires de la Maison de l'Entreprise du Burkina Faso qui permet chaque année à des centaines de jeunes d'être financés pour la mise en œuvre de leurs projets.

1.3 Présentation de l'idée

Les ménages burkinabés, les restaurants, les hôtels, les auberges ont du mal à s'approvisionner en tilapia frais dû à l'insuffisance de la production locale mais aussi parceque la plupart des pisciculteurs sont situés dans des zones éloignées de la capitale (Ouagadougou). La ferme piscicole Mon Poisson Frais aura pour vocation de soulager la population ouagalaise en élevant et en leur commercialisant du poisson frais tout au long de l'année (sans rupture) avec une possibilité de se faire livrer à domicile. Ainsi chaque matin, nous pêcherons le poisson au niveau de notre ferme pour l'acheminer dans notre centre de distribution à Ouagadougou.

La concurrence sur le marché du poisson n'est pas trop dense et la plupart des concurrents n'ont pas un service de livraison ou ne vendent pas le poisson à l'état frais.

1.4 Vision, mission et valeurs

Plusieurs éléments constitueront la base de notre entreprise. Parmi lesquels, nous avons la vision, la mission et les valeurs.

La vision de notre structure sera d'être une entreprise de référence dans la production et la commercialisation des produits halieutiques en Afrique.

Pour ce qui est de la mission, il s'agira de vendre des produits halieutiques afin de participer à l'autosuffisance alimentaire en Afrique.

ÉTUDE DE FAISABILITÉ POUR LA CRÉATION D'UNE FERME PISCICOLE DÉNOMMÉE "MON POISSON FRAIS" À LOUMBILA (BURKINA FASO)

Les différentes valeurs de notre structure seront :

- le respect de nos engagements,
- le respect de l'environnement,
- et l'hygiène alimentaire.

1.5 Résultats attendus du projet

Les différents résultats attendus du projet sont :

- un approvisionnement du marché local en poisson frais avec plus de 20 tonnes produites chaque année,
- création de 08 emplois permanents.

1.6 Plan de mise en œuvre

Le plan de mise en œuvre de notre projet débutera en septembre 2019 pour se terminer en décembre 2019.

Tableau 1 : Plan de mise en œuvre

Activités	sept-19	oct-19	nov-19	déc-19	janv-20
Démarches administratives (enregistrement au RCCM, demande d'autorisation auprès du ministère des ressources halieutiques)					
Achat du terrain et réalisation du bâtiment administratif et des autres infrastructures					
Achat et installation du matériel industriel					
Recrutement du personnel					
Début des activités					

Source : nous-mêmes

2- Etude organisationnelle et étude technique

2.1 Choix du statut juridique et du régime d'imposition

Le Burkina Faso est un membre de l'Organisation pour l'Harmonisation en Afrique du Droit des Affaires(OHADA). L'OHADA distingue plusieurs catégories de sociétés telles que : les Sociétés en Nom Collectif, les Sociétés en Commandité Simple, les Sociétés en participation, les Sociétés A Responsabilité Limitée, les Sociétés Anonyme, les Groupements d'Intérêt Economique...

Au regard des conditions applicables à chaque catégorie de société, nous choisirons la Société à Responsabilité Limité car elle exige un minimum de capital peu élevé, n'exige pas obligatoirement la présence de plusieurs associés sans oublier qu'il y'a peu d'exigences en terme de gestion.

La Direction Générale des Impôt (DGI) distingue trois régimes tels que le Réel Normal d'Imposition (RNI), le Réel Simplifié d'Imposition (RSI), le Régime de la Contribution des micro-entreprises avec pour clé de répartition le chiffre d'affaires. Ainsi, la Société Mon Poisson Frais sera soumise au Régime Normal d'Imposition à cause de ses chiffres d'affaires prévisionnels supérieures à 50 millions.

2.2 Présentation du promoteur

De nationalité burkinabè, le promoteur du projet est titulaire d'une licence en gestion de projet et création d'entreprise, diplôme obtenu en 2017 au Centre Africain d'Etudes Supérieures en Gestion (CESAG). Cette formation lui a permis d'acquérir des connaissances et des compétences dans le management des organisations et surtout dans la création d'entreprise.

Il peut diriger une équipe d'employés à cause des expériences qu'il a eu dans le passé. En plus, il sait tenir la comptabilité d'une entreprise et aussi faire de l'analyse financière. La gestion de projet est aussi une compétence qu'il a acquise pendant de nombreuses années car il a eu à gérer plusieurs projets associatifs.

Les expériences professionnelles du promoteur en tant qu'assistant de projet et analyste financier lui ont permis d'acquérir la culture de la rigueur, du travail en équipe et du travail bien fait.

ÉTUDE DE FAISABILITÉ POUR LA CRÉATION D'UNE FERME PISCICOLE DÉNOMMÉE "MON POISSON FRAIS" À LOUMBILA (BURKINA FASO)

En ce qui concerne la formation, le promoteur ne s'est pas arrêté au diplôme de licence mais il a décidé de faire un master en banque et finance dans le but de renforcer ses connaissances en gestion financière car il souhaiterait se lancer dans l'entrepreneuriat.

Son amour pour le service et son engagement à contribuer au bien-être des autres lui ont permis de mettre en place avec plusieurs collaborateurs en octobre 2018 une association de tontine. Cette association développe et finance des projets dont le bénéfice est redistribué à ses membres.

Le promoteur s'intéresse à la vie associative et communautaire. C'est la raison pour laquelle il a assumé successivement les postes de trésorier du groupe des jeunes frères de l'Eglise Evangélique de Dakar de 2015 à 2017 et le poste de responsable adjoint du groupe des jeunes de 2017 à 2019.

2.3 Structure organisationnelle et portrait du personnel à recruter

Dans cette partie, nous présenterons la structure organisationnelle de "Mon Poisson Frais" qui sera une structure basée sur deux mécanismes de coordination : la supervision directe et la standardisation des qualifications. Ces deux mécanismes permettront une division du travail, une bonne communication entre employés, une coordination provenant de la direction générale sur toute l'organisation.

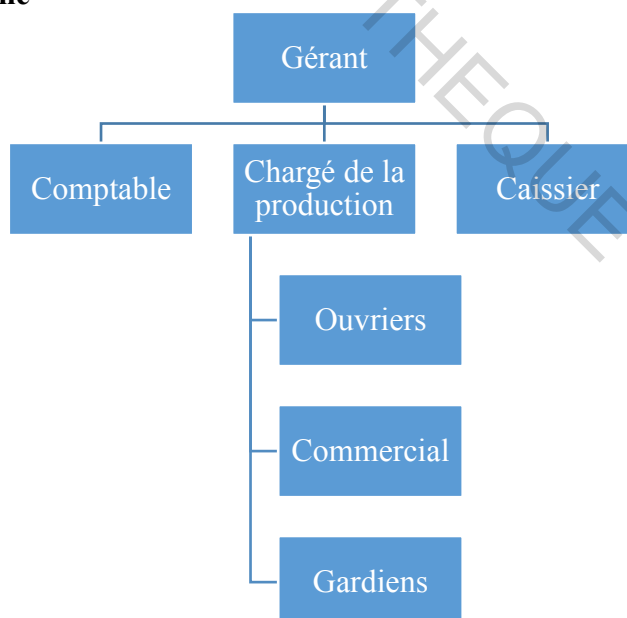
Les ressources humaines d'une entreprise sont des leviers importants pour assurer la pérennité des entreprises. Plus il y'a une volonté, une synergie et des hommes compétents plus l'entreprise est sur le chemin de réaliser ses objectifs. "Mon Poisson Frais" considère les hommes comme des ressources rares à prendre avec une grande considération. L'organigramme de l'entreprise est composé des fonctions suivantes :

- Le gérant : il est chargé du management général de l'entreprise. Les décisions financières, commerciales et administratives lui incombent. Il aura aussi à s'occuper de la gestion des ressources humaines. Le profil requis pour ce poste est d'avoir un niveau Bac+5 et un minimum d'années d'expériences de 3 ans.
- Le responsable de la production : il est chargé de tout ce qui est technique avec un devoir de s'assurer que la production respecte les normes environnementales, techniques...Il doit être diplômé d'un master en médecine vétérinaire avec au minimum 3 années d'expérience.

ÉTUDE DE FAISABILITÉ POUR LA CRÉATION D'UNE FERME PISCICOLE DÉNOMMÉE "MON POISSON FRAIS" À LOUMBILA (BURKINA FASO)

- Le comptable : il est chargé de tenir la comptabilité de l'entreprise et de produire les états financiers de chaque exercice. Il doit être titulaire au minimum d'une licence en comptabilité et gestion financière et avoir 2 années d'expérience.
- Le caissier : chargé des encaissements et des décaissements de fonds. Il doit être titulaire d'une licence en comptabilité et en gestion financière avec au minimum 2 années d'expérience.
- Les ouvriers : placés sous la responsabilité du responsable production, ils sont chargés de l'accompagner dans ses tâches : faire l'empoissonnement, nourrir les poissons, contrôler la croissance des poissons, pêcher les poissons et s'assurer que le matériel de production fonctionne correctement. Ils doivent avoir au minimum un niveau d'étude équivalent au Brevet d'Etude du Premier Cycle (BEPC) et une année d'expérience dans le secteur de la pêche.
- Les agents de sécurité : ils sont chargés d'assurer la sécurité des lieux. Ils seront au nombre de deux ; un travaillera la nuit et l'autre le jour.
- Le commercial : Il sera chargé de chercher des clients, d'être à leur écoute et de livrer les commandes de poisson. Il doit avoir au minimum le baccalauréat, avoir un permis de conduire et aussi 2 années d'expérience dans la vente, la communication ou le marketing.

Tableau 2 : Organigramme



Source : nous-mêmes

2.4 Etude de faisabilité technique

2.4.1 Situation géographique

Notre ferme sera située juste à proximité du barrage de Loumbila dans la province de l'Oubritenga (région du Plateau-Central). Le choix de ce site se justifie par le fait qu'il est proche de la ville permettant de ravitailler chaque matin notre site de distribution qui se trouvera à Ouagadougou. Cette zone aussi se caractérise par son humidité et sa grande capacité de rétention en eau nous permettant de construire un forage pour faire face au risque de baisse de la pluviométrie pouvant affecter le barrage de Loumbila qui est notre source principale d'approvisionnement en eau.

2.4.2 Présentation générale du tilapia et de son mode de reproduction

Le tilapia qualifié de poisson d'eau douce est originaire d'Afrique ainsi que du Proche ou du Moyen-Orient. Il est connu aussi sous d'autres noms que sont : le tilapia (*Sarotherodon*) nilotica, *Sarotherodon niloticus*. Sa grande capacité d'adaptation fait de lui l'un des poissons le plus élevé et consommé au monde. En tant que poisson exotique, le tilapia aime la chaleur et sa maturité sexuelle est atteinte après 5-6 mois.

Pour se reproduire, le mâle creuse un nid dans lequel viendra pondre la femelle. Dès que le mâle aura fécondé les oeufs, la femelle viendra les récupérer dans sa bouche pour les incuber. Les femelles couvent les alevins après éclosion. L'incubation et la couvaison durent une à deux semaines.

Figure 2 : Tilapia



Source : Loris Global Foods (2019)

ÉTUDE DE FAISABILITÉ POUR LA CRÉATION D'UNE FERME PISCICOLE DÉNOMMÉE "MON POISSON FRAIS" À LOUMBILA (BURKINA FASO)

2.4.3 La forme de pisciculture pratiquée

- Selon le type d'infrastructure

On a coutume de distinguer deux (2) grandes formes de pisciculture : une pisciculture en étang et une pisciculture de type « hors sol » à travers les raceways, les cages, les enclos etc. La pisciculture en étang ne requière pas de gros investissements mais celle dite hors-sol permet d'avoir des rendements élevés. Notre ferme pratiquera la pisciculture hors sol avec des bassins en bache de 6 m de diamètre.

Figure 3 : Pisciculture en bassins hors sols



Source : GBS GEO (2017)

- Selon le degré d'intervention de l'homme pour l'alimentation des poissons et le rendement

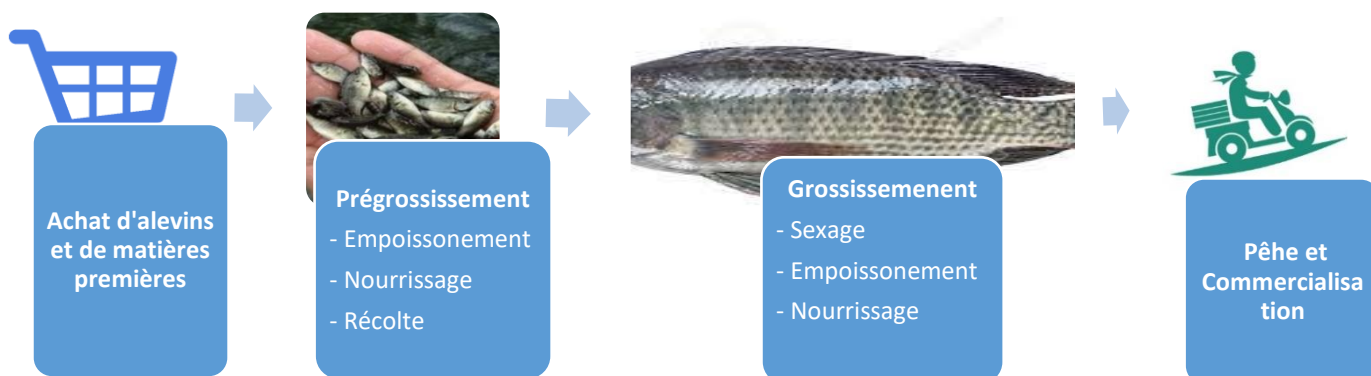
Le mode d'alimentation des poissons permet de distinguer trois formes de piscicultures : celle dite extensive (les poissons sont nourris de façon naturelle sans l'aide de l'homme) qui possède un rendement de 1 à 1.5 tonnes/ha/an, la pisciculture semi-intensive (l'homme intervient quelques fois) avec un rendement de 6 à 8 tonnes/ha/an et la pisciculture intensive (l'homme intervient à tous les niveaux) avec un rendement de plus de 10 tonnes/ha/an. Notre projet utilisera ce dernier pour permettre de produire en grande quantité afin de répondre à la demande locale

2.4.4 Schéma technique d'exploitation

L'élevage de poisson va de l'achat d'alevins jusqu'à la commercialisation du poisson produit. Tout au long de ce processus beaucoup d'acteurs internes et externes vont intervenir. Le point suivant décrira de façon détaillée ces différentes phases.

ÉTUDE DE FAISABILITÉ POUR LA CRÉATION D'UNE FERME PISCICOLE DÉNOMMÉE "MON POISSON FRAIS" À LOUMBILA (BURKINA FASO)

Figure 4 : Schéma technique d'exploitation



Source : nous-même

2.4.5 Présentation du cycle d'exploitation

Le cycle d'exploitation pour l'élevage de tilapia dure en moyenne 6 mois. Il part de la phase de l'achat des alevins jusqu'à leur commercialisation. A ce stade, ils auront une masse de 500 g en moyenne.

2.4.5.1 Achat d'alevins et d'aliments

Les alevins de 4 à 5 g constituent la principale matière première pour la pisciculture. Ils seront achetés à Bagré. Les alevins seront nourris par un aliment composé de tourteau de soja, de protéines de sous-produits, de graines extraites, de farine de poisson et de vitamines et minéraux. Le même aliment sera utilisé pour le pré-grossissement et le grossissement.

2.4.5.2 Pré-grossissement des alevins

Durant cette phase, les alevins seront pré-grossis dans des bassins de 3 m de diamètre pour avoir un poids de 50 g en moyenne. Cette phase durera 30 jours et l'eau contenue dans les bassins sera gardée entre 22 et 28° Celsius. Les bassins en bâche utilisés permettront de conserver l'eau à cette température. Le taux de survie des alevins pendant la phase de pré-grossissement est de 85 à 90%. Au cours de cette phase, les alevins seront nourris par une quantité en fonction de leur biomasse.

2.4.5.3 Phase de grossissement

Des bassins d'un diamètre de 6 m accueilleront les alevins issus des 30 jours de pré-grossissement : c'est l'empoisonnement. Cette phase durera 5 mois pour obtenir à la fin des poissons pouvant atteindre en moyenne 500 g. La méthode de sexage consistant à séparer les mâles des femelles sera utilisée pour éviter qu'ils ne se reproduisent parce que la croissance de la femelle est ralentie lorsqu'elle porte ses œufs.

ÉTUDE DE FAISABILITÉ POUR LA CRÉATION D'UNE FERME PISCICOLE DÉNOMMÉE "MON POISSON FRAIS" À LOUMBILA (BURKINA FASO)

2.4.5.4 Activités d'exploitation communs au pré-grossissement et au grossissement

- **Renouvellement d'eau**

L'eau des bassins sera renouvelée 2 fois/semaines sans pour autant être jetée après usage car elle sera retraitée par une phyto-épuration et réutiliser deux fois. Cette phyto-épuration se fera par le canal du champ d'un agriculteur en légumes et fruits que nous contacterons à cet effet.

- **Contrôle sanitaire**

Chaque deux semaines, un contrôle sera fait pour déceler toute anomalie ou maladie des poissons. Le contrôle aura aussi pour but de vérifier le poids des poissons pour s'assurer qu'ils sont en conformité avec les normes de croissance requis. La principale maladie ayant créé une épidémie de poisson est le virus de lac du tilapia qui a été découvert en 2014.

2.4.5.5 Autres tâches

Les principales tâches auxiliaires qui seront exécutées pendant la phase d'exploitation sont l'oxygénation des bassins qui se fera de façon continue et le traitement des eaux qui se fera de manière régulier.

- **Oxygénation des bassins**

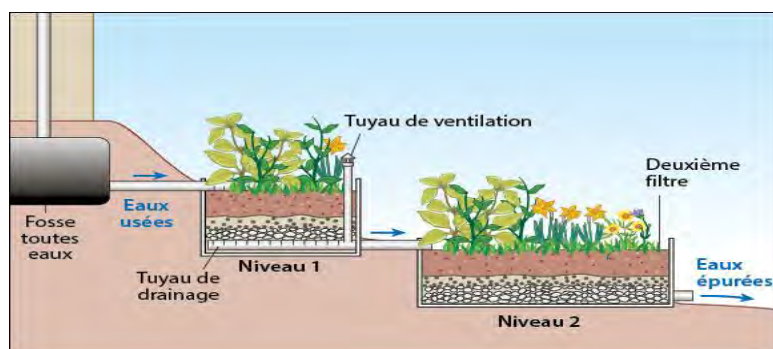
Les tilapias ont besoin de beaucoup d'oxygène. C'est pourquoi nous alimenterons de façon permanente en oxygène les différents bassins grâce à des pompes à oxygène.

- **Traitement des eaux**

L'eau proviendra du barrage puis sera conduite au niveau des bassins grâce à des tuyaux. Pour des raisons de non gaspillage, d'efficacité et de protection environnementale, les eaux utilisées ne seront pas jetées après un premier usage. En effet, il existe plusieurs systèmes mais au sein de notre ferme, nous utiliserons la technique d'épuration par les plantes ou phytoépuration. Le principe consiste à construire des bassins dans lesquels on mettra des plantes dont leurs racines seront chargées de dégrader la matière organique en la transformant en matière minérale assimilables par les plantes. L'eau sera retraitée jusqu'à ce qu'il soit hors d'utilisation. Nous comptons contacter un agriculteur pour s'occuper de ce volet.

ÉTUDE DE FAISABILITÉ POUR LA CRÉATION D'UNE FERME PISCICOLE DÉNOMMÉE "MON POISSON FRAIS" À LOUMBILA (BURKINA FASO)

Figure 5 : Phyto-épuration



Source : Annabac (2016)

2.4.5.6 Pêche et commercialisation

Au bout de 6 mois, le tilapia aura atteint une masse de 500 g et prêt à être commercialisé.

La pêche se fera par un filet de 0.8 m² de volume. La quantité de poisson pêchée sera en fonction des commandes. Les poissons pêchés sont emballés dans des sachets blancs et sont ensuite mis dans des emballages en plastiques personnalisés.

Tous les matins, notre camion quittera notre ferme pour approvisionner notre site de distribution qui se chargera à son tour de vendre le poisson aux clients

2.4.5 Outils de production

Le tableau suivant présente les outils de production que nous aurons besoin pour notre activité.

Tableau 3 : Outils de production

Rubriques	Quantités
Groupe électrogène	1
Dispositif d'aération	5
Bassin de stockage des eaux recyclées	10
Forage	1
Pompes à eau	11
Bassins d'élevage	21
Matériel de pêche (filets de pêche)	10

Source : nous-mêmes

3. Etude de marché et stratégie marketing

3.1 Etude de marché

3.1.1 Objectifs et démarche de l'étude

3.1.1.1 Objectifs de l'étude

L'étude marketing de ce projet visera plusieurs objectifs que sont:

- connaître les différentes parties prenantes du projet ;
- connaître les besoins, les attentes et les préférences de nos futurs clients;
- connaître le macro-environnement des entreprises au Burkina Faso ;
- mettre en place le plan stratégique ;
- pouvoir faire des prévisions afin de procéder à l'étude financière.

3.1.1.2 Démarche de l'étude de marché

Pour atteindre les objectifs cités au point précédent, la démarche suivante sera suivie :

- analyser l'offre et la demande de tilapia à travers des données statistiques,
- analyser le macro-environnement à travers l'outil PESTEL,
- élaborer un questionnaire, collecter les informations puis l'analyser.

3.1.2 Etude et recherche.

3.1.2.1 Analyse de la demande

Les différentes catégories de poisson les plus consommées sont : le tilapia, le maquereau et le silure. La demande annuelle de poisson au Burkina Faso est de 100.000 tonnes en moyenne et ne fait que croître chaque année en phase avec l'évolution de la population (Bombio, 2015). La consommation du poisson est rentrée dans les habitudes de la population avec 3,49 kg/personne/an faisant du poisson un des produits animaux les plus consommés (PNDES, 2016).

3.1.2.2. Analyse de l'offre

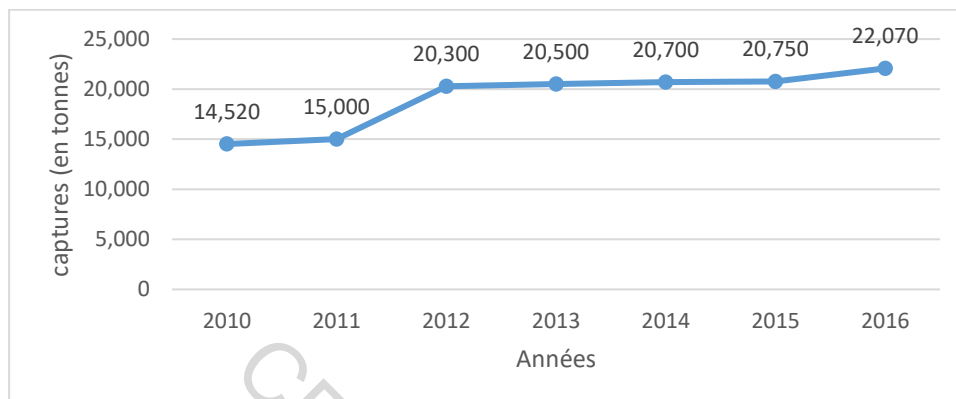
- Production nationale

La pêche classique et la pisciculture sont les activités qui permettent de fournir du poisson local à la population burkinabè. Cette offre comprend plusieurs variétés de poisson dont les principaux sont le tilapia, le silure, le capitaine, l'hétérosis, le mormyrus, l'alestes, le chrysocytis et le synodontis. La grande majorité est consommée à l'intérieur du pays et une autre

ÉTUDE DE FAISABILITÉ POUR LA CRÉATION D'UNE FERME PISCICOLE DÉNOMMÉE "MON POISSON FRAIS" À LOUMBILA (BURKINA FASO)

partie est exportée vers le Ghana, le Togo et le Niger sous forme de poisson fumé le plus souvent.

Figure 6 : Evolution de la quantité de poissons capturés



Source : nous-mêmes à partir des données statistiques de la pêche et de l'aquaculture de la FAO (2016)

La production nationale a connu une forte croissance ces dernières années passant de 14 520 tonnes en 2010 à 22 070 tonnes en 2016. L'année 2012 a été très marquante car le taux de croissance pour cette année a été de 35,33%.

La pêche classique rencontre d'énormes difficultés dues aux changements climatiques, aux faibles niveaux des pluies, à la pollution des eaux provoquant une baisse de la production de poisson ces dernières années pendant que le besoin, lui, ne fait que croître. C'est pourquoi l'Etat encourage la pisciculture privée pour permettre d'augmenter la production.

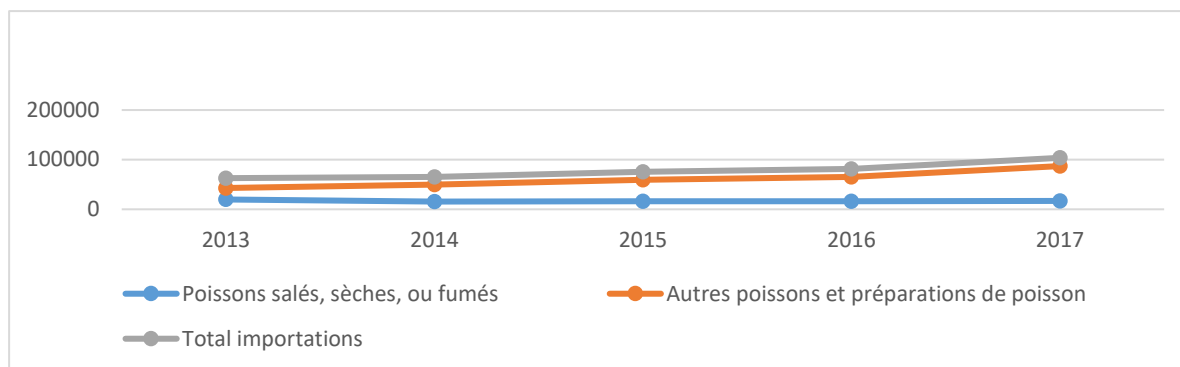
- Importations

Avec une importation totale estimée à 103 740 tonnes (INSD, 2017), le Burkina est un pays importateur de poisson car la production locale n'arrive pas à satisfaire la demande moyenne chiffrée à 100 000 tonnes/an (Bombio, 2015). A cause de ce déficit, le Burkina Faso est donc obligé d'importer auprès de la Chine et des pays d'Amérique du Sud notamment le Chili et l'Argentine. En Afrique, les pays fournisseurs du Burkina Faso sont la Mauritanie, le Sénégal, le Mali et la Côte d'Ivoire. Mais le plus grand fournisseur est la Chine.

Il existe trois catégories de poisson importé : les poissons de nature congelée, le poisson semi-élaboré et ceux qui sont dans des boîtes de conserves.

ÉTUDE DE FAISABILITÉ POUR LA CRÉATION D'UNE FERME PISCICOLE DÉNOMMÉE "MON POISSON FRAIS" À LOUMBILA (BURKINA FASO)

Figure 7 : Evolution des importations



Source : nous-mêmes à partir du rapport des importations fournies par l'INSD (2017)

Pendant les cinq dernières années les importations de poissons ont connu une grande croissance due à l'augmentation massive de la population.

ÉTUDE DE FAISABILITÉ POUR LA CRÉATION D'UNE FERME PISCICOLE DÉNOMMÉE "MON POISSON FRAIS" À LOUMBILA (BURKINA FASO)

3.1.2.3 Analyse de l'environnement (PESTEL)

L'environnement de l'entreprise comporte plusieurs menaces et opportunités pouvant avoir des impacts sur notre stratégie. Le tableau ci-dessus est une analyse PESTEL du projet :

Tableau 4 : Analyse PESTEL du projet

		Faible à fort				
		1	2	3	4	5
Politique	<ul style="list-style-type: none"> - Instabilité sécuritaire du pays - Alternance Politique - Pouvoir très élevé de la population sur les politiques mises en place par l'Etat 				X	
Economique	<ul style="list-style-type: none"> - Faible taux de l'inflation dans la zone (0.8%) - Croissance économique élevée - Balance commerciale déficitaire - Insuffisance alimentaire 		X	X	X	
Social	<ul style="list-style-type: none"> - Fort taux de croissance de la population - Population jeune - Faible niveau de vie de la population (IDH de la population faible) - Faible taux d'alphabétisation 		X	X	X	
Technologique	<ul style="list-style-type: none"> - Évolution faible de la technologie dans les différents secteurs de l'économie - Insuffisance des infrastructures de communication 			X	X	
Environnemental	<ul style="list-style-type: none"> - Exposition du pays aux changements climatiques 					X
Légal	<ul style="list-style-type: none"> - Amélioration continue du code général des impôts - Avantages fiscaux pour les nouveaux investisseurs 				X	X

Source : nous même

ÉTUDE DE FAISABILITÉ POUR LA CRÉATION D'UNE FERME PISCICOLE DÉNOMMÉE "MON POISSON FRAIS" À LOUMBILA (BURKINA FASO)

L'absence de débouché maritime est la principale source de déficit de production de poisson alors qu'à cause du fort taux de croissance démographique, la demande ne fait que croître chaque année. Pour pallier à ce problème, l'Etat encourage la pisciculture privée à travers une réglementation allégée, une exonération de la Taxe sur la Valeur Ajoutée (TVA) sur les produits halieutiques (poissons).

Cependant, sans se leurrer, on remarque que l'environnement burkinabè présente des menaces aussi bien sur le plan sécuritaire qu'écologique (impact des changements climatiques). Le faible IDH révèle la pauvreté de la population qui se matérialise par une difficulté à pouvoir obtenir trois (3) repas par jour.

En conclusion, certes il existe des menaces mais le macro-environnement du Burkina Faso est favorable à la création d'une ferme piscicole car l'Etat Burkinabè, ses partenaires et sa population collaborent ensemble pour que de telles menaces ne puissent pas affecter l'environnement des affaires qui est très important pour le développement économique et social du pays.

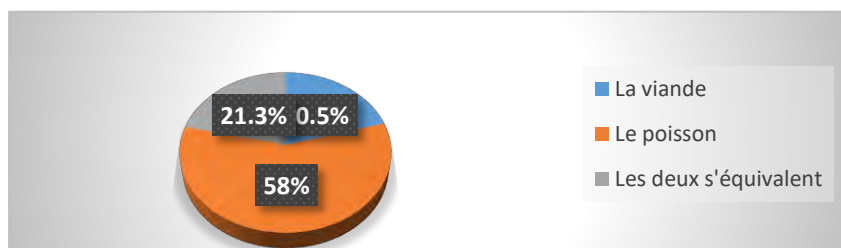
3.1.2.4 Enquête de sondage

La stratégie d'échantillonnage a consisté à choisir de façon aléatoire un échantillon de 245 individus qui se caractérise par le fait que les personnes interrogées résident à Ouagadougou et sont des consommateurs de poisson. L'échantillon est composé de 45.71% de femmes (112) et 53.88 % d'hommes (132). Certaines données s'analyseront sur le critère du genre car au Burkina, c'est la femme qui occupe la plus grande place en ce qui concerne la cuisine.

- Les habitudes de consommation de la population

Le poisson est un aliment beaucoup consommé au Burkina Faso à cause de son prix accessible à toutes les catégories sociales de la population. La viande quant à elle est beaucoup consommée par la classe moyenne et bourgeoise.

Figure 8 : Répartition de la consommation entre la viande et le poisson

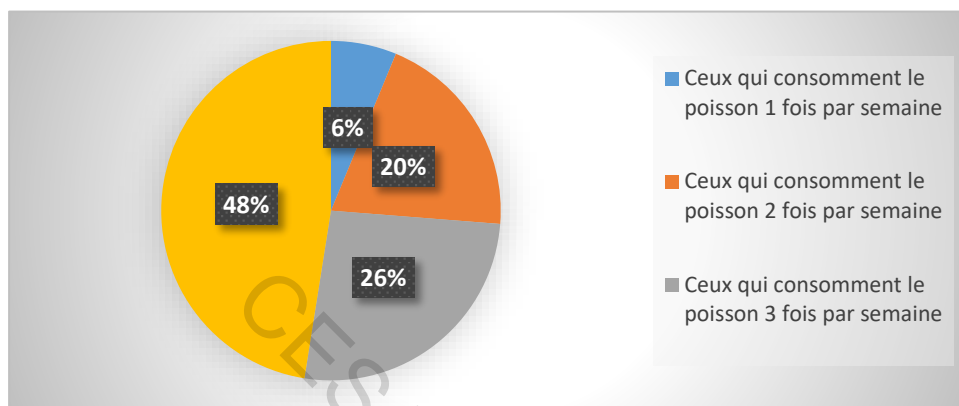


Source : nous-mêmes, à partir des données de l'enquête réalisée

ÉTUDE DE FAISABILITÉ POUR LA CRÉATION D'UNE FERME PISCICOLE DÉNOMMÉE "MON POISSON FRAIS" À LOUMBILA (BURKINA FASO)

La fréquence de consommation diffère des individus comme le montre le graphique ci-dessous. Le pourcentage d'individus qui consomment au moins 4 fois le poisson par semaines (48%) vient encore confirmer le fait que le poisson est régulièrement consommé par une grande partie de la population.

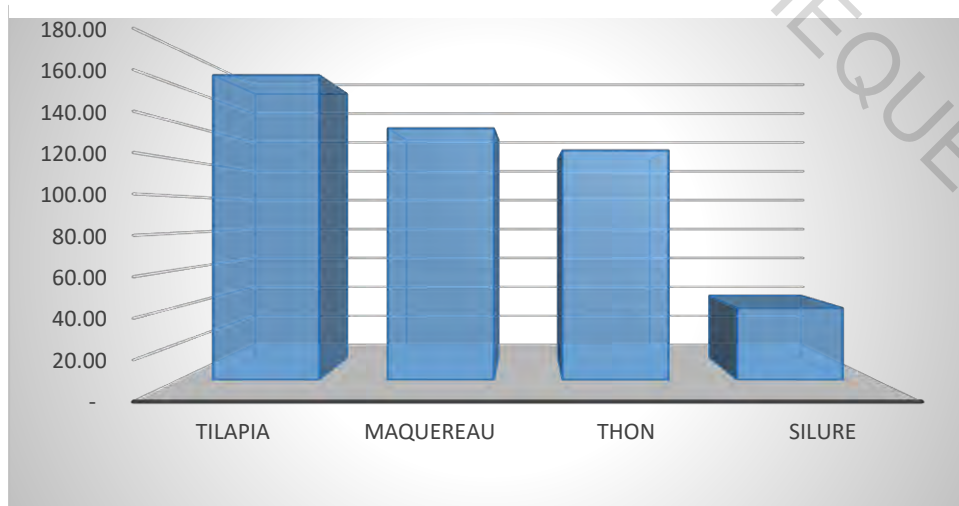
Figure 9 : Fréquence de consommation du poisson



Source : nous-mêmes, à partir des données de l'enquête réalisée

Parmi les différentes catégories de poisson les plus connues au Burkina, les résultats montrent que le tilapia est le plus consommé par la population car il a été choisi 166 fois contre 137 fois pour le maquereau, 125 fois pour le thon et 39 fois pour le silure. Mais, ces résultats ne reflètent pas la réalité, car sur le terrain le maquereau qui est le plus consommé.

Figure 10 : Préférences de consommation en fonction des différentes catégories de poisson



Source : nous-mêmes, à partir des données de l'enquête réalisée

ÉTUDE DE FAISABILITÉ POUR LA CRÉATION D'UNE FERME PISCICOLE DÉNOMMÉE "MON POISSON FRAIS" À LOUMBILA (BURKINA FASO)

- Les différentes catégories de consommateurs

L'enquête menée a révélé que le poisson acheté par un individu est souvent destiné à plusieurs personnes. D'une part, certains achètent pour consommer (seul, en famille, ou avec leurs amis) d'autres part pour des activités commerciales (restaurants...). La part de ceux qui achètent pour eux-mêmes s'élève à 60% et pour leur famille à 44,90%.¹

Cela montre que plusieurs personnes peuvent rentrer dans le processus d'achat du poisson dont les principaux sont les acheteurs, les consommateurs et les prescripteurs.

- Les points d'achats

Il existe plusieurs lieux où la population peut s'approvisionner en poisson. A la suite de notre enquête, il en ressort que la majorité de la population s'approvisionne dans les marchés publics, suivis des grossistes ensuite, des supermarchés puis enfin directement chez les pêcheurs. La prépondérance du marché se justifie par sa proximité avec la population et par le fait que les marchés publics rassemblent plusieurs biens facilitant les achats regroupés en fonction du besoin des acheteurs.

Tableau 5 : Répartition des points d'achat de la population en fonction du nombre de visite

Lieux d'achat	Nombre de fois
Au marché	199
Chez les grossistes	37
Directement chez les pêcheurs	10
Dans les supermarchés	20
On vous livre	-

Source : nous-mêmes

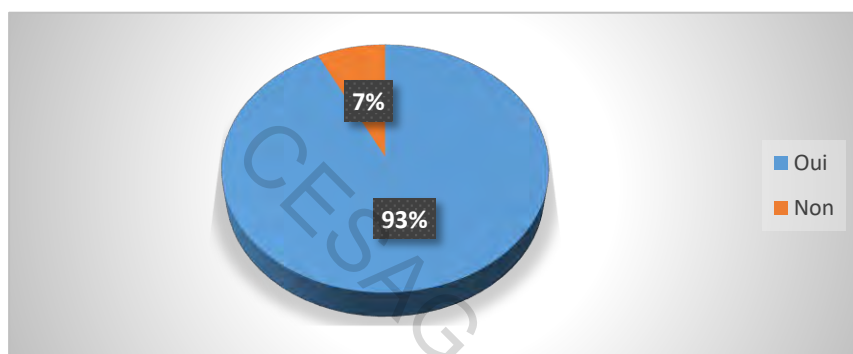
¹ Cette question était une question à réponses multiples.

ÉTUDE DE FAISABILITÉ POUR LA CRÉATION D'UNE FERME PISCICOLE DÉNOMMÉE "MON POISSON FRAIS" À LOUMBILA (BURKINA FASO)

• La décision d'acheter le tilapia frais

L'enquête a permis de savoir si la commercialisation du tilapia venant d'être pêché sera une idée bien accueillie par la population. Les résultats nous ont révélés que la population Ouagalaise est prête à acheter le poisson venant d'être pêché car 93 % de ceux qui se sont prononcés sont partant pour acheter contre 7% de réponses négatives.

Figure 11 : Résultat sur la décision d'acheter du poisson frais



Source : nous-mêmes à partir des résultats de l'enquête

• Le prix d'achat du poisson

Au Burkina Faso, les femmes sont celles qui se chargent le plus souvent de l'achat des condiments. C'est pourquoi pour le prix, nous avons préféré nous pencher vers elle pour faire l'étude.

Tableau 6 : Prix minimal

Entre 1700 F CFA et 1900 F CFA	84%
Entre 1 900 F CFA et 2 200 F CFA	15%
Entre 2 200 F CFA et 2 500 F CFA	1%

Source : nous-mêmes à partir des résultats de l'enquête

Tableau 7 : Prix maximal

Entre 1 900 F CFA et 2 200 F CFA	75%
Entre 2 200 F CFA et 2 500 F CFA	18%
Entre 2 500 F CFA et 2 800 F CFA	6%

Source : nous-mêmes à partir des résultats de l'enquête

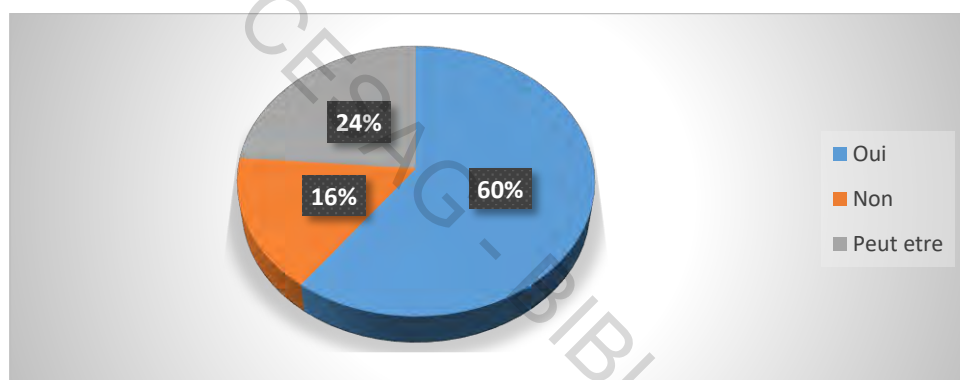
ÉTUDE DE FAISABILITÉ POUR LA CRÉATION D'UNE FERME PISCICOLE DÉNOMMÉE "MON POISSON FRAIS" À LOUMBILA (BURKINA FASO)

La question sur le prix minimal auquel l'acheteur est prêt à payer pour un kilogramme de poisson révèle que ce dernier est sensible au prix mais connaît aussi la valeur du poisson frais venant d'être pêché. En effet, 84% sont prêts pour acheter le tilapia frais pour un prix minimal se situant entre 1700 F CFA et 1900 F CFA et 75% sont prêts à acheter le poisson pour un prix maximal de 1 900 à 2 200. Mais l'un des points le plus surprenant est que 25% sont prêts à aller jusqu'à 2500.

- Le désir de se faire livrer du poisson

Le graphique ci-dessous est un résumé des réponses obtenues au sujet de la livraison.

Figure 12 : Le désir de se faire livrer du poisson



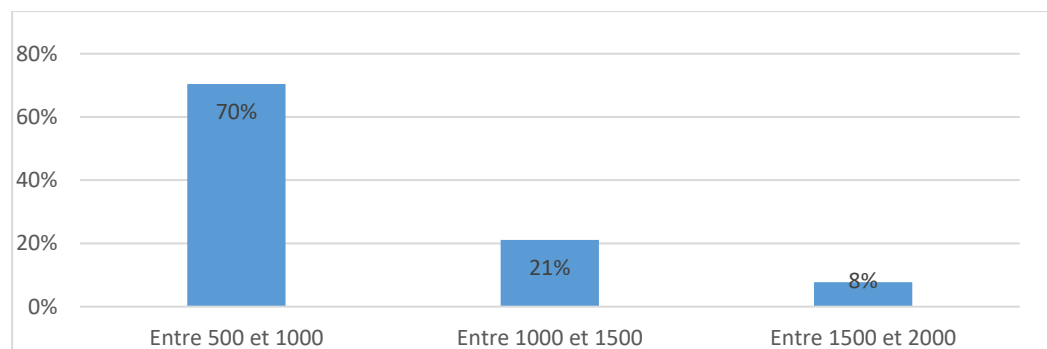
Source : nous-mêmes à partir des résultats de l'enquête

La proximité étant un critère pertinent pour le choix du lieu d'achat, nous avons testé l'hypothèse de livrer du poisson à nos clients. Les résultats ont révélé que 60% des individus qui se sont prononcés sont prêts à se faire livrer du poisson à domicile contre 24% de rejet et 16% d'individus incertains.

- La tarification pour la livraison

Le graphique ci-dessous est un résumé des réponses obtenues au sujet du prix de la livraison.

Figure 13 : Résultat sur le prix de la livraison



Source : nous-mêmes à partir des résultats de l'enquête

ÉTUDE DE FAISABILITÉ POUR LA CRÉATION D'UNE FERME PISCICOLE DÉNOMMÉE "MON POISSON FRAIS" À LOUMBILA (BURKINA FASO)

Les 60% qui désirent se faire livrer le poisson ont eu à se prononcer sur le prix auquel ils sont prêts à payer pour les frais de livraison : 70% désirent se faire livrer du poisson à un prix situé entre 500 et 1000 F, 21% entre 1 000 et 1 500 F et 8% entre 1 500 et 2 000 F.

3.2 Plan stratégique général

3.2.1 La clientèle

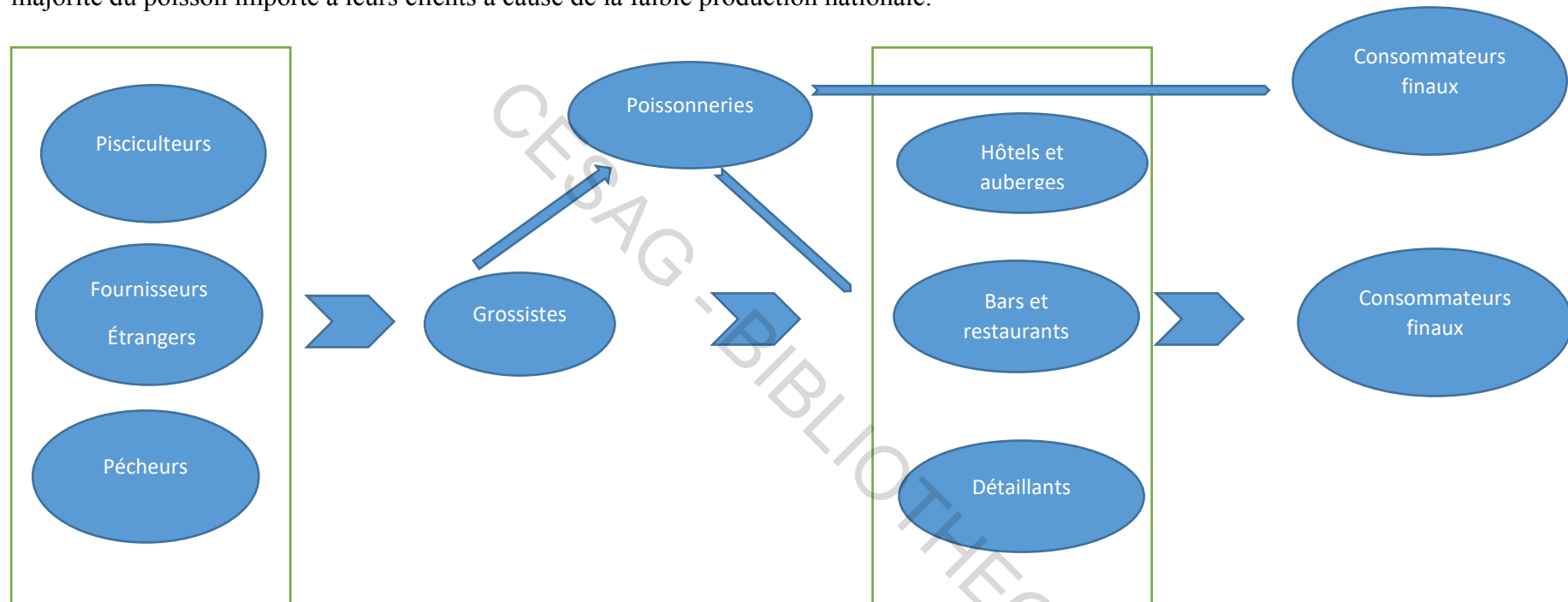
Il s'agit d'une part des ménages et d'autres part de ceux qui achètent pour vendre (les bars, les restaurants, les hôtels) ...

L'étude de marché a révélé que plusieurs acteurs interviennent dans le processus d'achat du poisson dont les principaux sont les prescripteurs, les utilisateurs (ou consommateurs) et les acheteurs.

- Les prescripteurs : il s'agit de toute personne susceptible de prescrire l'achat, la consommation ou l'utilisation d'un produit à un individu ou à un groupe d'individu. Ils sont à mesure de conseiller un individu de choisir une variété de poisson et la personne chez qui se le procurer. Au Burkina, les femmes jouent ce rôle entre amies, voisines...
- Les utilisateurs ou consommateurs finaux : il s'agit des ménages qui consomment le tilapia soit au niveau des restaurants ou en famille.
- Les acheteurs : l'achat de poisson est effectué plus par les restaurants, les bars, les femmes et les ménagères (cuisinières) mais elles doivent respecter les préférences des consommateurs finaux.

3.2.2 La concurrence

Les poissonneries, les vendeurs de poissons au marché, les pisciculteurs constituent nos principaux concurrents. Les concurrents proposent en majorité du poisson importé à leurs clients à cause de la faible production nationale.



Malgré le fait que nous vendons du poisson frais, les concurrents constituent des menaces pour notre activité car la plupart d'entre eux vendent le tilapia congelé qui est souvent moins coûteux sur le marché. Mais l'avantage que nous avons est que nous assurons nous-mêmes l'élevage et la commercialisation de notre produit.

ÉTUDE DE FAISABILITÉ POUR LA CRÉATION D'UNE FERME PISCICOLE DÉNOMMÉE "MON POISSON FRAIS" À LOUMBILA (BURKINA FASO)

3.2.3 Les 5(+1) forces de Porter

Les 5 forces de Mickael Porter permettent d'analyser le secteur d'activité de l'entreprise à 5 niveaux que sont : l'intensité concurrentielle, les produits de substitution, les fournisseurs, les clients, les barrières à l'entrée et souvent le rôle de l'Etat.

- L'intensité concurrentielle : l'activité piscicole ne compte pas beaucoup de concurrents. La sensibilisation du gouvernement pour montrer les avantages de la pisciculture amènent au fur et à mesure des promoteurs à entreprendre dans ce sous-secteur.
- Les produits de substitution : le produit de substitution qui peut remplacer le poisson est la viande (bœuf, chèvre, mouton, poulet, porc).
- Le pouvoir de négociation des fournisseurs : la pisciculture nécessite principalement deux matières premières (les alevins et les aliments). Les aliments peuvent être achetés auprès des agriculteurs (coton, tourteau de riz) et les producteurs de dolo². D'autres pisciculteurs préfèrent importer de l'étranger ; le nombre de producteurs d'aliments de poisson dans la sous-région est faible. Pour terminer, il arrive souvent que l'Etat donne par l'intermédiaire des programmes et des projets des aliments aux différents pisciculteurs.
- Le pouvoir de négociation des clients : les clients sont prêts à acheter tant que le prix d'achat leur est accessible. Dans le cas contraire, ils pourront faire recours à la viande.
- Les barrières à l'entrée : il n'existe pratiquement pas de barrières à l'entrée car l'Etat encourage les promoteurs à investir dans ce secteur.
- Le rôle de l'Etat : l'élevage de poisson contribue énormément à l'autosuffisance alimentaire et à la création d'emploi. C'est pourquoi l'Etat et ses partenaires ont mis en place plusieurs projets afin d'aider les producteurs. A titre d'exemple, nous avons le Projet d'Amélioration de la Productivité Agricole et de la Sécurité Alimentaire (PAPSA), le Projet Bagré- Pôle, le Projet d'Elevage Piscicole, le Projet de Promotion du Développement Rural par l'Aquaculture Durable. Ces projets interviennent dans la formation des pisciculteurs, au niveau de la production et de la distribution d'aliments. L'Etat a un grand pouvoir sur les producteurs et œuvre en faveur de la promotion de l'activité piscicole qui est un axe stratégique au niveau du Plan National de Développement Economique et Social (PNDES).

² Boisson locale du Burkina

ÉTUDE DE FAISABILITÉ POUR LA CRÉATION D'UNE FERME PISCICOLE DÉNOMMÉE "MON POISSON FRAIS" À LOUMBILA (BURKINA FASO)

3.2.4. Le Diagnostic SWOT

L'environnement de "Mon Poisson Frais" est soumis à des forces, des faiblesses, des menaces et des opportunités qui peuvent se résumer dans le tableau ci-dessus :

Tableau 8 : Diagnostic SWOT

<p style="text-align: center;"><u>Forces</u></p> <ul style="list-style-type: none">• Personnel expérimenté• Outils de production moderne• Grande capacité de production• Élevage continu	<p style="text-align: center;"><u>Faiblesses</u></p> <ul style="list-style-type: none">• Manque d'expérience de l'entreprise• Label non connu par la population et les partenaires
<p style="text-align: center;"><u>Menaces</u></p> <ul style="list-style-type: none">• Épidémie de poisson• Insuffisance et mauvaise qualité des infrastructures de communication• Exposition aux aléas climatiques	<p style="text-align: center;"><u>Opportunités</u></p> <ul style="list-style-type: none">• Aide octroyée par l'Etat et ses partenaires• Faible niveau de production alimentaire• Grande consommation des produits de l'élevage• Taux de croissance annuel élevé de la population

Source : nous-mêmes

3.3 Plan stratégique d'activités

3.3.1 Segmentation

Les consommateurs du poisson Tilapia sont répartis sur l'ensemble du territoire burkinabè. La préférence au poisson frais sera utilisée comme première clé de segmentation et le lieu de résidence comme seconde clé de segmentation.

3.3.2 Le marché-cible

Notre marché cible sera ceux qui aiment le tilapia à l'état frais et qui résident à Ouagadougou (ménages, bars, restaurants et hôtels).

ÉTUDE DE FAISABILITÉ POUR LA CRÉATION D'UNE FERME PISCICOLE DÉNOMMÉE "MON POISSON FRAIS" À LOUMBILA (BURKINA FASO)

Nos clients peuvent être regroupés en trois (3) catégories :

- Cœur de cible : il s'agit de tous ceux qui préfèrent le tilapia qui vient d'être pêché (poisson frais).
- Cible direct : tous ceux qui consomment le poisson tilapia.
- Cible indirect : les non consommateurs relatifs de poisson.

3.3.3 Positionnement

Nous souhaitons nous positionner comme étant la ferme de proximité qui produit et commercialise du tilapia frais.

3.3.4 Stratégie de croissance

La stratégie de croissance intensive sera retenue parmi les trois grandes catégories citées par Claude Demeure (2008). Ainsi, nous aurons à étendre par la suite notre marché pour aller dans d'autres villes du Burkina Faso (Bobo Dioulasso et Koudougou). En plus d'étendre le marché, nous allons pratiquer à long terme l'élevage du poisson silure pour le commercialiser sous la forme de poisson fumé industrialisé.

3.3.5 Stratégie commerciale

3.3.5.1 Les objectifs

Les objectifs commerciaux qui seront poursuivis sont :

- la réalisation d'un chiffre d'affaires de 27 590 803 Francs CFA d'ici décembre 2020 ;
- l'acquisition de 20 contrats à long terme avec des entreprises dès la première année ;
- l'obtention d'un label connu par 10% de la population Ouagalaise d'ici la fin de l'année 2022.

3.3.5.2 Les moyens

Dans le but de pouvoir atteindre ces objectifs plusieurs moyens seront déployés :

- Moyens techniques : un véhicule et un téléphone portable seront mis à la disposition du commercial pour lui permettre de travailler.
- Moyens humains : un commercial sera recruté à plein temps. Il sera recruté sur la base de sa capacité à vendre avec succès l'image de notre structure et de notre produit.
- Le plan d'action commercial : il sera détaillé dans le point suivant.

ÉTUDE DE FAISABILITÉ POUR LA CRÉATION D'UNE FERME PISCICOLE DÉNOMMÉE "MON POISSON FRAIS" À LOUMBILA (BURKINA FASO)

3.3.5.3 Indicateurs de suivi

Des indicateurs de suivi seront définis pour suivre l'évolution de l'atteinte des objectifs :

- le nombre de contrats à long terme obtenus durant le mois par le commercial,
- les chiffres d'affaires mensuels réalisés,
- le nombre de nouveaux clients obtenus,
- le nombre de ménages qui ont acheté plus de 3 fois du poisson au sein de notre structure.

3.4.5 Plan d'actions commerciales

3.4.5.1 Prix

Il y'aura un prix de vente pour le poisson et un autre prix pour la livraison. Ces prix sont fixes et rentrent dans la fourchette de prix dont une grande partie de la population interrogée est prête à déboursier.

Tableau 9 : Prix de vente

Prix du Kg de poisson	Prix de la livraison
2 200 FCFA pour les ménages	500 F pour une commande de poisson de moins de 2 Kg et 1 000 F pour une quantité supérieure à 2 Kg
2 100 pour les restaurants, les bars...	

Source : nous-mêmes

3.4.5.2 Distribution

La chaîne de distribution sera courte : les poissons seront capturés au niveau de notre ferme (A Loumbila) afin d'être déposé chaque matin dans notre agence commerciale situé au Centre de Ouagadougou. Les restaurants, les bars, les hôtels et les ménages pourront acheter sur place ou se faire livrer.

En ce qui concerne la livraison, nous aurons un véhicule qui se chargera de livrer les commandes.

3.4.5.3 Produit

Le tilapia (*Oreochromis niloticu*) est un produit connu. La différence entre nous et les différents concurrents est que nous commercialisons du poisson frais non conservé avec une possibilité de livraison. Les petites commandes seront emballées dans des sachets personnalisés avec le logo,

ÉTUDE DE FAISABILITÉ POUR LA CRÉATION D'UNE FERME PISCICOLE DÉNOMMÉE "MON POISSON FRAIS" À LOUMBILA (BURKINA FASO)

le nom et les contacts de notre entreprise tandis que les grosses commandes seront mises dans des cartons personnalisés.

3.4.5.4 Communication

L'entreprise est nouvelle mais la population connaît le tilapia ; C'est pourquoi la communication sera mise en exergue sur l'entreprise elle-même, sur la qualité du produit (poisson frais venant d'être pêché) et sur le service accessoire que nous vendons (la livraison à domicile.)

Plusieurs canaux de communication seront utilisés. Il s'agira :

- des réseaux sociaux par la création de pages Facebook et Twitter,
- de la radio Savane FM qui est très écoutée par la grande partie de la population,
- et de la distribution de brochures.

Pour fidéliser nos clients, nous utiliserons des points de fidélité en fonction du nombre d'achats réalisés durant l'année afin de récompenser les plus fidèles.

4. Etude économique et financière

4.1 Évaluation des coûts de l'investissement

4.1.2 Frais d'installation

Les frais d'installation s'élèvent à 215 560 F CFA et se résument dans le tableau ci-dessous.

Tableau 10 : Frais d'installation

Libellé	Unité	Prix unitaire (en F CFA)	Montant (en F CFA)
Eau	1	30 500	30 500
Téléphone	1	41 500	41 500
Electricité	1	108 560	108 560
Wifi	1	35 000	35 000
Total			215 560

Source : nous-mêmes

4.1.2 Aménagements et constructions

D'une valeur de 13 700 000 FCFA, les frais d'aménagement et de construction sont constitués d'un bâtiment administratif de 6 000 000 F CFA, de trois (3) terrains d'une valeur de 7 500 000 F CFA et des frais de canalisations d'une valeur de 200 000 F CFA.

ÉTUDE DE FAISABILITÉ POUR LA CRÉATION D'UNE FERME PISCICOLE DÉNOMMÉE "MON POISSON FRAIS" À LOUMBILA (BURKINA FASO)

Tableau 11 : Aménagements et constructions

Libellé	Unité	Prix unitaire (en FCFA)	Montant (en FCFA)
Bâtiment administratif	1	6 000 000	6 000 000
Terrain	3	2 500 000	7 500 000
Canalisation	1	200 000	200 000
Aménagement et construction			13 700 000

Source : nous-mêmes

4.2.3 Matériels et mobiliers

Les matériels et mobiliers sont composés de matériels et outillages industriels et commerciales d'une valeur de 24 230 000 F CFA, de matériels et mobiliers de bureau d'une valeur de 2 530 000 F CFA et d'un matériel de transport de 6 000 000 F CFA, soit un montant total de 32 760 000 F CFA.

ÉTUDE DE FAISABILITÉ POUR LA CRÉATION D'UNE FERME PISCICOLE DÉNOMMÉE "MON POISSON FRAIS" À LOUMBILA (BURKINA FASO)

Tableau 12 : Matériels et mobiliers

Rubriques	Quantités	Prix Unitaire (en F CFA)	Total (en F CFA)
Groupe électrogène	1	1 000 000	1 000 000
Dispositif d'aération	5	500 000	2 500 000
Bassin de stockage des eaux recyclées	10	300 000	3 000 000
Forage	1	4 000 000	4 000 000
Pompes à eau	11	100 000	1 100 000
Bassin d'élevage	21	600 000	12 600 000
Matériel de pêche (filets de pêche)	10 000	3	30 000
Matériels et outillages industriels et commerciaux			24 230 000
Climatiseurs	3	200 000	600 000
Bureaux	4	60 000	240 000
Fauteuils simple	2	40 000	80 000
Fauteuil de gamme moyenne	4	60 000	240 000
Chaises simples	5	10 000	50 000
Ordinateurs (P.C)	4	300 000	1 200 000
Imprimante	4	30 000	120 000
Matériels et mobiliers			2 530 000
Camionnette frigorifique	1	6 000 000	6 000 000
Matériel de transport			6 000 000
Total matériel et mobilier			32 760 000

Source : nous-mêmes

4.2.4 Besoins en fonds de roulement

Pour le calcul du besoin en fonds de roulement, nous avons pris 6 mois de charges liées aux dettes fournisseurs et aux charges de fonctionnement et 3 mois de charges fournisseurs. Ainsi le besoin en fonds de roulement de chaque période est résumé dans le tableau suivant.

ÉTUDE DE FAISABILITÉ POUR LA CRÉATION D'UNE FERME PISCICOLE DÉNOMMÉE "MON POISSON FRAIS" À LOUMBILA (BURKINA FASO)

Tableau 13 : Besoins en fonds de roulement (BFR)

Rubriques	Nombre de mois du poste concerné	Année 1 (en F CFA)	Année 2 (en F CFA)
Stock de matières premières et fournitures liées	6	2 644 815,32	4 795 515
Autres charges	6	2 234 172	2 398 080
Services extérieurs	6	837 000	737 000
Charges de personnel	6	5 881 200	5 881 200
Total besoins		11 597 187, 32	13 811 795
Dettes fournisseurs	3	1 322 407,66	2 397 757
Besoins en Fonds de Roulement (BFR)		10 274 779,66	11 414 037
Variation du BFR		10 274 779,66	1 139 258

Source : nous-mêmes

4.2.5 Synthèse des coûts de l'investissement en début période

Le résumé des investissements en début période se résume dans le tableau ci-dessous :

Tableau 14 : Synthèse des coûts de l'investissement en début période

Rubriques	Montant (en F CFA)
Immobilisations financières	215 560
Aménagement et construction	13 700 000
Matériels et outillages industriels et commerciales	24 230 000
Matériels et mobiliers de bureau	2 530 000
Matériel de transport	6 000 000
Total Immobilisations	46 675 560
Besoins en Fonds de roulement	10 274 779,66
Total Investissements de départ	56 950 339,66

Source : nous-mêmes

ÉTUDE DE FAISABILITÉ POUR LA CRÉATION D'UNE FERME PISCICOLE DÉNOMMÉE "MON POISSON FRAIS" À LOUMBILA (BURKINA FASO)

4.2 Modalités de financement

L'investissement sera financé à hauteur de 35 % par fonds propres et de 65% par emprunt bancaire à 13% pour une durée de 5 ans.

Tableau 15 : Modalités de financement

Sources de financement	Montant (en F CFA)
Capitaux propres	19 932 618,88
Dettes	37 017 720,78
Total	56 950 339,66

Source : nous-mêmes

4.3 Analyse de l'exploitation

4.3.1 Hypothèses de projections financières

Les projections financières ont été faites sur la période de 5 ans avec les hypothèses suivantes :

- Un niveau d'activité (nombre de bassins utilisés) de 90% en 1^{ère} année et 100% en deuxième année ;
- Aucun dividende ne sera versé durant les 5 premières années de la ferme ;
- Il n'y a pas de TVA sur les ventes car l'activité piscicole en est exonérée ;
- Le taux d'imposition sur les sociétés est de 27.5% ;
- Un cycle de production dure 6 mois. Chaque mois, des bassins seront empoissonnés. Ce qui implique qu'à la première année, il faudra attendre 6 mois avant que tous les 18 bassins de départ ne soient empoissonnés. Cette stratégie a pour but de garantir une disponibilité du poisson durant toute l'année.
- Aucune vente n'est réalisée pendant les 6 premiers mois de la première année.
- Les immobilisations sont amorties en mode linéaire ;
- Le délai de stockage maximal entre la date de fin d'élevage et la date de commercialisation est de 1 mois ;
- Les montants sont estimés en monnaie locale (Francs CFA).
- A la fin de l'année, toutes les dettes d'exploitation (moins d'un an) seront payées.

ÉTUDE DE FAISABILITÉ POUR LA CRÉATION D'UNE FERME PISCICOLE DÉNOMMÉE "MON POISSON FRAIS" À LOUMBILA (BURKINA FASO)

4.3.2 Les chiffres d'affaires prévisionnels

Le chiffre d'affaires annuel comprend les ventes réalisées avec les ménages et les entreprises (restaurants, hôtels, bars...).

Tableau 16 : Chiffres d'affaires prévisionnels (Montant en F CFA)

Rubriques	Année 1	Année 2	Année 3	Année 4	Année 5
Quantités vendus aux ménages	7 324, 99	15 870.82	16 277.76	16 277.76	16 277.76
Prix unitaire	2 200	2 200	2 200	2,200	2 200
Ventes totales (1)	16 114 978	34 915 804	35 811 072	35 81072	35 811,072
Quantités vendus aux restaurants	4 883, 33	10 580.55	10 851.84	10 851.84	10 851.84
Prix unitaire	2 100	2 100	2 100	2 100	2 100
Ventes totales (2)	10 254 930	22 219 155	22 788 864	22 788 864	22 788 864
Produits accessoires livraison)	1 220 895	2 645 115	2 712 960	2 712 960	2 712 960
Chiffre d'affaires annuels	27 590 740	59 780 074	61 312 896	61 312 896	61 312 896

Source : nous-mêmes

4.3.3 Synthèse des charges d'exploitation

Les charges d'exploitation annuelles peuvent se résumer comme suit :

Tableau 17 : Charges d'exploitation annuelles (Montant en F CFA)

	Année 1	Année 2	Année 3	Année 4	Année 5
Matières premières et fournitures liées	5 289 630,64	9 591 029,79	9 591 029,79	9 591 029,79	9 591 029,79
Autres charges	1 823 528,68	4 643 591,63	4 796 160,00	7 020 966,25	4 796 160,00
Services extérieurs	1 674 000	1 474 000	1 474 000	1 474 000	1 474 000
Charges de personnel	11 762 400	11 762 400	11 762 400	11 762 400	11 762 400
Dotation aux amortissements	7 064 000	7 064 000	7 064 000	7 064 000	7 064 000
Total charges d'exploitation	27 613 559,32	34 535 021,42	34 687 589,79	36 912 396,03	34 687 589,79

Source : nous-mêmes

4.3.4 Comptes de résultats prévisionnels

Le compte de résultat prévisionnel est un document comptable qui donne une estimation de l'ensemble des produits et charges futurs de l'entreprise. Il a pour but d'informer sur les performances de l'entreprise.

ÉTUDE DE FAISABILITÉ POUR LA CRÉATION D'UNE FERME PISCICOLE DÉNOMMÉE "MON POISSON FRAIS" À LOUMBILA (BURKINA FASO)

Le tableau suivant nous montre le compte de résultat avec endettement.

Tableau 18 : Comptes de résultats prévisionnels avec endettement (Montant en F CFA)

	Année 1	Année 2	Année 3	Année 4	Année 5
Chiffre d'affaires	27 590 803	59 780 074	61 312 896	61 312 896	61 312 896
Achat de matières premières et fournitures liées	5 289 631	9 591 030	9 591 030	9 591 030	9 591 030
Services extérieurs	1 674 000	1 474 000	1 474 000	1 474 000	1 474 000
Autres charges	1 823 529	4 643 592	4 796 160	7 020 966	4 796 160
Valeur ajoutée	18 803 644	44 071 452	45 451 706	43 226 900	45 451 706
Charges de personnel	11 762 400	12 362 400	12 362 400	12 362 400	12 362 400
Excédent Brut d'exploitation	7 041 244	31 709 052	33 089 306	30 864 500	33 089 306
Dotation aux amortissements	7 064 000	7 064 000	7 064 000	7 064 000	7 064 000
Résultat d'exploitation	- 22 756	24 645 052	26 025 306	23 800 500	26 025 306
Charges financières	4 812 304	4 069 695	3 230 548	2 282 311	1 210 803
résultat financier	- 4 812 304	- 4 069 695	- 3 230 548	- 2 282 311	- 1 210 803
Résultat des activités ordinaires	- 4 835 060	20 575 357	22 794 759	21 518 189	24 814 503
Impôt sur le résultat		4 328 582	6 268 559	5 917 502	6 823 988
résultat net	- 4 835 060	16 246 775	16 526 200	15 600 687	17 990 514
Dotation aux amortissements	7 064 000	7 064 000	7 064 000	7 064 000	7 064 000
Capacité d'autofinancement	2 228 940	23 310 775	23 590 200	22 664 687	25 054 514

Source : nous-mêmes

ÉTUDE DE FAISABILITÉ POUR LA CRÉATION D'UNE FERME PISCICOLE DÉNOMMÉE "MON POISSON FRAIS" À LOUMBILA (BURKINA FASO)

Le tableau suivant nous montre le compte de résultats sans un financement par dette.

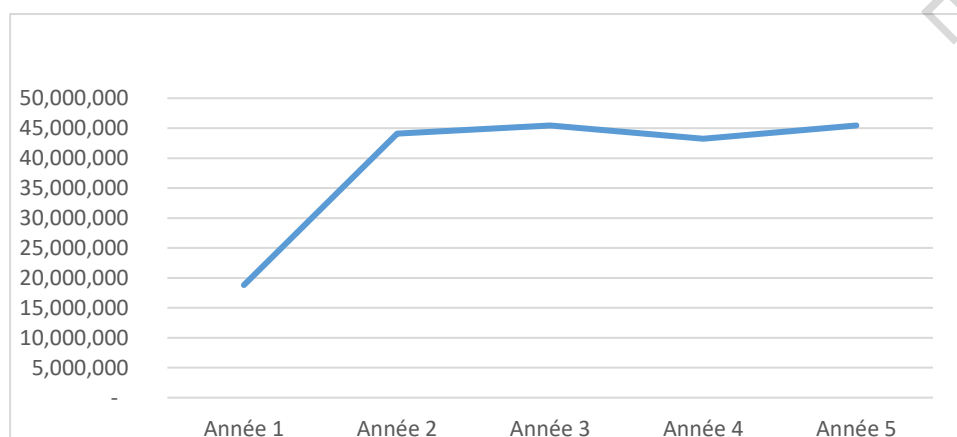
Tableau 19 : Compte de résultats prévisionnels sans endettement (Montant en F CFA)

	Année 1	Année 2	Année 3	Année 4	Année 5
Chiffre d'affaires	27 590 803	59 780 074	61 312 896	61 312 896	61 312 896
Achat de matières premières et fournitures liées	5 289 631	9 591 030	9 591 030	9 591 030	9 591 030
Services extérieurs	1 674 000	1 474 000	1 474 000	1 474 000	1 474 000
Autres charges	1 823 529	4 643 592	4 796 160	7 020 966	4 796 160
Valeur ajoutée	18 803 644	44 071 452	45 451 706	43 226 900	45 451 706
Charges de personnel	11 762 400	12 362 400	12 362 400	12 362 400	12 362 400
Excédent Brut d'exploitation	7 041 244	31 709 052	33 089 306	30 864 500	33 089 306
Dotations aux amortissements	7 064 000	7 064 000	7 064 000	7 064 000	7 064 000
Résultat d'exploitation	- 22 756	24 645 052	26 025 306	23 800 500	26 025 306
Résultat des activités ordinaires	- 22 756	24 645 052	26 025 306	23 800 500	26 025 306
Impôt sur le résultat		6 771 131	7 156 959	6 545 137	7 156 959
Résultat net	- 22 756	17 873 921	18 868 347	17 255 362	18 868 347
Dotations aux amortissements	7 064 000	7 064 000	7 064 000	7 064 000	7 064 000
Capacité d'autofinancement	7 041 244	24 937 921	25 932 347	24 319 362	25 932 347

Source : nous-même

Le graphique ci-dessous nous montre l'évolution de la valeur ajoutée qui est un solde intermédiaire de gestion très important.

Figure 14 : Evolution de la valeur ajoutée



Source : nous-mêmes

ÉTUDE DE FAISABILITÉ POUR LA CRÉATION D'UNE FERME PISCICOLE DÉNOMMÉE "MON POISSON FRAIS" À LOUMBILA (BURKINA FASO)

La valeur ajoutée évolue de façon rapide entre la 1^{ère} et la 2^{ème} année en raison du fait que l'activité de l'entreprise vient de démarrer et n'a pas encore atteint l'année de croisière. Cela s'explique aussi par le fait qu'il a fallu attendre 6 mois au niveau de la première année avant de commencer la commercialisation. A partir de la deuxième année, cette valeur ajoutée se stabilise presque durant tout le reste de la période montrant que les résultats annuels qui seront distribués aux différentes parties prenantes seront stables. Pour terminer, la valeur ajoutée est positive chaque année : l'entreprise crée alors de la valeur à travers son activité principale.

4.3.5 Budget de trésorerie prévisionnel

Les budgets annuels de trésorerie se déclinent dans le tableau ci-dessus :

Tableau 20 : Budget de trésorerie prévisionnel (Montant en F CFA)

Rubriques	Année 1	Année 2	Année 3	Année 4	Année 5
Encaissements liés à d'exploitation	27 590 803	59 780 074	61 312 896	61 312 896	61 312 896
Encaissement d'exploitation sur Chiffre d'affaires budgétés	27 590 803	59 780 074	61 312 896	61 312 896	61 312 896
Encaissements liés au financement	56 950 340				
Apport en capital	19 932 619				
Emprunt	37 017 721				
Total Encaissements	84 541 143	59 780 074	61 312 896	61 312 896	61 312 896
Décaissements d'exploitation	28 006 679	36 621 867	37 722 697	36 423 403	36 258 381
Achats et charges divers	11 431 975	15 861 190	15 861 190	15 861 190	15 861 190
Charges de personnel	11 762 400	12 362 400	12 362 400	12 362 400	12 362 400
Charges financières	4 812 304	4 069 695	3 230 548	2 282 311	1 210 803
Impôt sur le résultat	-	4 328 582	6 268 559	5 917 502	6 823 988
Décaissements liés à l'investissement	46 675 560	-	6 120 000	-	-
Décaissement pour acquisitions d'immobilisations	46 675 560		6 120 000		
Décaissements liés au financement	5 712 373	6 454 981	7 294 129	8 242 365	9 313 873
Décaissement pour remboursement d'emprunt	5 712 373	6 454 981	7 294 129	8 242 365	9 313 873
Total décaissements	80 394 611	43 076 848	51 136 825	44 665 768	45 572 254
Solde Encaissements/décaissements	4 146 532	16 703 226	10 176 071	16 647 128	15 740 642
Trésorerie début	-	4 146 532	20 849 758	31 025 829	47 672 957
Trésorerie de fin de période	4 146 532	20 849 758	31 025 829	47 672 957	63 413 598

Source : nous-mêmes

ÉTUDE DE FAISABILITÉ POUR LA CRÉATION D'UNE FERME PISCICOLE DÉNOMMÉE "MON POISSON FRAIS" À LOUMBILA (BURKINA FASO)

Chaque année, la trésorerie dégagée est positive : l'entreprise n'éprouve pas un besoin de trésorerie. Elle pourra faire fructifier cet excédent en faisant de nouveaux investissements.

4.4 Analyse de la rentabilité

4.4.1 Taux d'actualisation

Le taux d'actualisation qui sera utilisé est de 11.026 %. Ce taux est le coût moyen pondéré du capital.

Tableau 21 : Coût moyen pondéré du capital

Coût de la dette : $13 \% * (1-0.275) = 9,425 \%$
Part dans le financement : 65%
Coût des fonds propres = 14 %
Part dans le financement = 35 %
CMPC : 11,026 %

Source : Nous même

Le coût des fonds propres a été déterminé grâce aux rentabilités financières de quelques éleveurs que nous avons eu à soutenir lorsque nous étions assistant de projet à la Maison de l'Entreprise du Burkina Faso (MEBF) dans le cadre du Programme d'Appui aux Filières Agro-Sylvo-Pastoral (PAFASP). Le taux de l'emprunt bancaire est de 13%.

4.4.2 Appréciation et pertinence du projet

La pertinence du projet peut être évaluée grâce à plusieurs critères tels que le Taux de Rentabilité Interne (TRI), la Valeur Actuelle Net (VAN), le Délai de Récupération du Capital Investi (DRCI) et l'Indice de Profitabilité (IP). Le tableau de l'échéancier des flux financiers dans la page suivante nous fera une synthèse de tous ces indicateurs.

ÉTUDE DE FAISABILITÉ POUR LA CRÉATION D'UNE FERME PISCICOLE DÉNOMMÉE "MON POISSON FRAIS" À LOUMBILA (BURKINA FASO)

Tableau 22 : Echancier des flux financiers (en F CFA)

Eléments	Année 0	Année 1	Année 2	Année 3	Année 4	Année 5
Excédent Brut d'exploitattion		7 041 37	31 709 052	33 089 291	30 864 485	33 089 291
Dotation aux amortissements		7 064 000	7 064 000	7 064 000	7 064 000	7 064 000
Résultat d'exploitation		- 22763	24 645 052	26 025 291	23 800 485	26 025 291
Impot sur le resultat			6 771 129	7 156 955	6 545 133	7 156 955
Résultat net		- 22,763	17 873 922	18 868 336	17 255 352	18 868 336
Dotation aux amortissements		7 064 000	7 064 000	7 064 000	7,064,000	7 064 000
Capacité d'autofinancement		7 041 237	24,937,922	25,932,336	24,319,352	25,932,336
Recupération du BFR						11,414,037
Valeur résiduelle						17,475,560
Total flux entrants		7 041 237	24 937 922	25 932 336	24 319 352	54 821 934
Investissements	46 675 560			6 120 000		
BFR	10 274 780					
Variation BFR		1 139 258				
Total flux sortants	56 950 340	1 139 258	-	6 120 000	-	-
Cashs flows nets	56 950 340	5 901 979	24 937 922	19 812 336	24 319 352	54 821 934
Cashs flows nets actualisés	56 950 340	5 315 841	20 230 608	14 476 337	16 004 765	32 495 707
Cumul cashs flows nets actualisés	56 950 340	51 634 499	- 31 403 891	16 927 555	922 789	31 572 918
Van	31 572 918					
TRI	26. 17%					
DRCI	4 ans 10 jours					
IP	1.55					

Source : nous-mêmes

4.4.1.1 Le Taux de rentabilité Interne (TRI)

Le TRI est le taux qui permet d'égaliser les valeurs des cash-flows positifs aux cash-flows négatifs. Autrement dit, c'est le taux qui permet d'avoir une VAN nulle. Il ne doit pas être inférieur au coût du capital.

Dans le cadre de notre projet, il est de 26, 17 % supérieur au coût du capital qui est de 11.026% : du point de vue du TRI, notre projet est rentable.

ÉTUDE DE FAISABILITÉ POUR LA CRÉATION D'UNE FERME PISCICOLE DÉNOMMÉE "MON POISSON FRAIS" À LOUMBILA (BURKINA FASO)

4.4.1.2 La Valeur actuelle nette

C'est un indicateur permettant de mesurer la rentabilité d'un investissement. Il s'agit de l'enrichissement supérieur d'un investissement comparé aux exigences minimales à réaliser aux investisseurs. Elle doit être supérieure à zéro sinon le projet n'est pas rentable.

Concernant notre projet, la VAN est de 31 572 918 Francs CFA largement supérieur à Zéro. On peut donc dire que le projet est rentable du point de vue de la VAN.

4.4.1.3 Le Délai de récupération

Il s'agit de la durée au bout de laquelle, les cash-flows nets pourront couvrir le montant de l'investissement. Dans le cadre de notre projet, il est de 4 ans 10 jours : la récupération n'est pas à court terme. Mais cela n'est pas un problème car les actionnaires que nous sommes sont prêts à supporter le risque.

4.4.1.4 L'indice de profitabilité

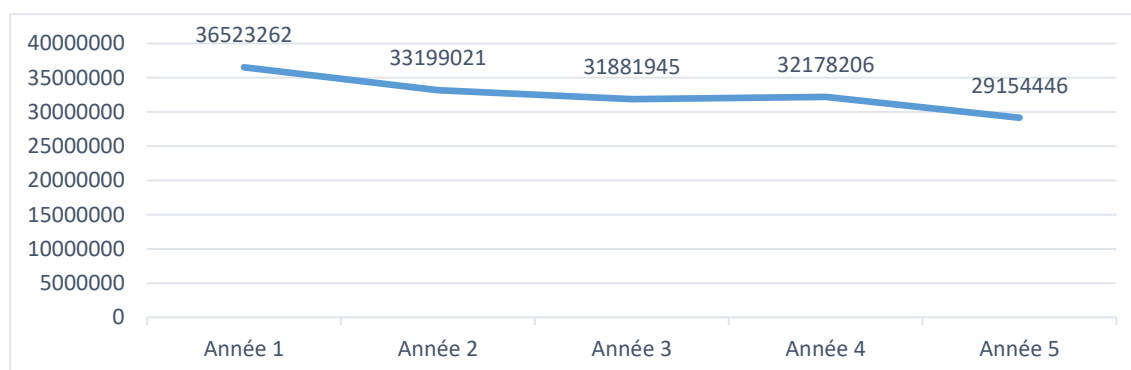
Il permet de mesurer ce que nous rapporte 1 F investi. Il est égal à la somme des cashs flows nets actualisés divisé par l'investissement initial.

Dans le cadre de notre projet, l'IP est de 1. 55. Ce qui montre que 1 F investi nous rapportera 0.55 F. Le projet est donc rentable du point de vue de l'Indice de profitabilité.

4.4. Seuil de rentabilité

Il s'agit du chiffre d'affaires réalisé permettant d'atteindre le point mort (Charges=produits). Le graphique ci- dessous montre son évolution.³

Figure 15 : Evolution du seuil de rentabilité



Source : nous-mêmes

³ SR= Marge sur coûts variables/Coût fixes

ÉTUDE DE FAISABILITÉ POUR LA CRÉATION D'UNE FERME PISCICOLE DÉNOMMÉE "MON POISSON FRAIS" À LOUMBILA (BURKINA FASO)

Le seuil de rentabilité a une tendance baissière durant tous les 5 premières années, le chiffre d'affaires à réaliser pour couvrir l'ensemble des charges diminue.

4.4.5 Rentabilité économique et financière

- Définitions :

La rentabilité économique est la rentabilité générée par les capitaux engagés par l'entreprise. Ainsi elle permet de mesurer la capacité pour l'entreprise à utiliser les capitaux pour générer un résultat à partir de l'exploitation⁴. La rentabilité financière quant à elle permet de mesurer la valeur dégagée par les capitaux propres de l'entreprise.⁵

Tableau 23 : Rentabilité financière et économique

Rubriques	Année 1	Année 2	Année 3	Année 4	Année 5
Résultat net	- 4 835 067	16 177 188	16 456 600	15 531 087	17 920 914
Capitaux propres	15 097 552	31 274 740	47 731 339	63 262 426	81 183 341
Rentabilité financière	-32, 03%	51, 73%	34, 48%	24, 55%	22, 07%
Résultat d'exploitation (1-t)	- 16 503	17 798 073	18 798 747	17 185 762	18 798 747
Immobilisations nettes	39 611 560	32 547 560	25 483 560	24 539 560	17 475 560
BFRE	10 274 780	11 414 037	11 414 037	11 414 037	11 414 037
Actif économique	49 886 340	43 961 597	36 897 597	35 953 597	28 889 597
Rentabilité économique	-0, 03%	40, 49%	50, 5%	47, 80%	65, 07%

Source : nous-mêmes

⁴ Rentabilité économique= résultat d'exploitation (1-t) / Actif économique

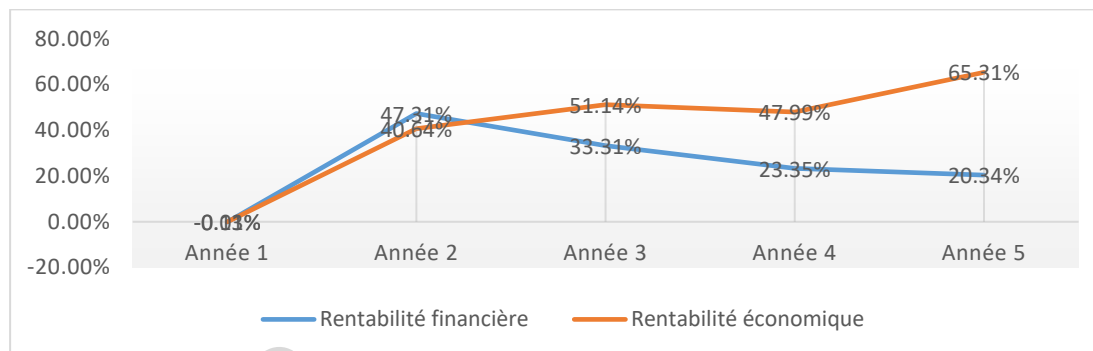
⁵ Rentabilité financière= Résultat net/Capitaux propres

ÉTUDE DE FAISABILITÉ POUR LA CRÉATION D'UNE FERME PISCICOLE DÉNOMMÉE "MON POISSON FRAIS" À LOUMBILA (BURKINA FASO)

- Analyse de la rentabilité :

Le graphique suivant montre l'évolution des rentabilités économiques et financières.

Figure 16 : Evolution des rentabilités économique et financière



Source : nous-mêmes

A la première année, on enregistre des rentabilités financière et économique négatives. Mais dès la deuxième année, les deux seront positifs. La rentabilité économique est supérieure à la rentabilité financière au niveau de la première année et à partir de la 3^{ème} année montrant ainsi que la dette ne profite pas aux actionnaires durant ces différentes périodes (1^{ère} année et à partir de la troisième année).

4.7 Les différents risques

4.7.1. Les risques naturels

Les risques naturels sont les risques majeurs auxquels notre ferme est le plus exposé. Ce sont entre autres :

- La baisse de la pluviométrie : de nos jours, le Burkina Faso est exposé aux changements climatiques comme la plupart des pays dans le monde. Ces changements climatiques peuvent provoquer un décalage de la saison des pluies ou une diminution du volume d'eau de pluie pouvant entraîner une baisse considérable de l'eau au niveau des points d'eau. Une pluviométrie excessive pourra aussi entraîner une augmentation du niveau d'eau du barrage provoquant ainsi une inondation de toute la surface située à proximité du barrage.
- L'augmentation excessive de la température : le tilapia s'adapte au niveau élevé de température. Mais au-delà de 45 degré Celsius, il ne peut plus supporter. Pour réduire l'impact de ce risque, nous aurons à utiliser des bâches en plastique qui permettront de conserver la température de l'eau à un niveau acceptable.

ÉTUDE DE FAISABILITÉ POUR LA CRÉATION D'UNE FERME PISCICOLE DÉNOMMÉE "MON POISSON FRAIS" À LOUMBILA (BURKINA FASO)

- Les épidémies : Plusieurs pays ont déjà rencontré l'épidémie du lac de tilapia qui est une maladie dont le tilapia est le plus exposé.
- La pollution des eaux : les barrages sont souvent mal entretenus au Burkina. Ils sont exposés aux conséquences des déchets plastiques et autres ordures jetées par la population.

4.7.2. Les risques opérationnels

Il s'agit des risques qui peuvent survenir durant l'exercice de notre activité. Entre autres nous avons :

- la mauvaise conservation des aliments de poisson,
- l'intoxication des poissons due à la mauvaise utilisation des aliments et des produits chimiques,
- la mauvaise qualité des aliments pouvant ralentir la croissance du tilapia,
- la mauvaise qualité du poisson due au non-respect des conditions adéquates pour l'élevage.

4.7.3 Risques de marché

Les risques de marché correspondent à :

- la réduction des prix sur le marché ;
- la diminution de la demande ;

4.7.4 Risques politiques et sécuritaires

Ces dernières années, le Burkina Faso a traversé plusieurs crises politiques et a eu à enregistrer plusieurs attentats. Ainsi, de telles crises peuvent avoir un impact sur notre activité.

4.8. Analyse de sensibilité et de scénario

4.8.1 Analyse de sensibilité

L'analyse de la sensibilité a consisté à tester la sensibilité de la VAN suite aux variations de plusieurs paramètres. Ainsi nous aurons :

- une variation du chiffre d'affaires de l'ordre de 5% et de -5%,
- Une variation du taux d'actualisation de 5% et de - 5%,
- Une variation du prix de vente de 5 % et de - 5%,
- Une variation de la production de 10 % et de -10%.

Les résultats de cette étude se résument dans le tableau ci-dessus.

ÉTUDE DE FAISABILITÉ POUR LA CRÉATION D'UNE FERME PISCICOLE DÉNOMMÉE "MON POISSON FRAIS" À LOUMBILA (BURKINA FASO)

Tableau 24 : Analyse de sensibilité

Rubriques	VAN (pessimiste)	VAN (normale)	VAN optimiste
Taux de croissance du chiffre d'affaires +/- 5%	24 476 031, 89	31 572 917, 75	38 669 803, 61
Taux d'actualisation +/- 5%	30 024 787, 63		33 160 520, 48
Volume de la production +/- 10%	61 220 174, 84		69 433 414, 65
Prix de ventes unitaire +/- 5%	24 790 053, 38		38 355 782, 12

Sources : nous-même

Malgré les différentes variations effectuées, la VAN reste toujours positive. Ces hypothèses de variations ne mettent donc pas en péril la continuité de l'activité de l'entreprise.

4.8.2 Analyse de scénario

Pour réaliser cette étude et voir l'impact du prix de ventes et des prestations sur la VAN et le TRI, deux scénarios ont été mis en œuvre :

- scénario 1 : une variation du prix de – 5 % du prix de vente et de 5 % de la production,
- scénario 2 : une variation de la production de - 5 % et de 5 % pour le prix.

Tableau 25 : Etude de scénario

Rubriques	TRI	VAN
Scénario 1	28, 85%	38 418 888
Scénario 2	23, 12%	24 350 140

Sources : nous-même

Les deux scénarios font ressortir des taux de rendement supérieurs au taux d'actualisation et des VAN supérieures à zéro. La VAN a largement baissée lors du deuxième scénario montrant ainsi que la rentabilité du projet est plus vulnérable à la baisse de production qu'à celui du prix.

4.8 Impact du projet

4.8.1 Sur le plan social et sanitaire

Le projet contribuera à la réduction du chômage par les 08 emplois qu'il créera. Les salariés pourront ainsi améliorer leurs conditions de vie et celles de leurs familles.

ÉTUDE DE FAISABILITÉ POUR LA CRÉATION D'UNE FERME PISCICOLE DÉNOMMÉE "MON POISSON FRAIS" À LOUMBILA (BURKINA FASO)

La ferme permettra à la population de Ouagadougou de pouvoir s'approvisionner en poisson de qualité. Cette qualité réduira le risque d'intoxication alimentaire car la plupart des produits halieutiques sont importés et conservés pendant des années.

1.8.2 Sur le plan économique et fiscal

Entreprendre dans un secteur qui rencontre des difficultés à pouvoir faire face à la demande permettra de redynamiser l'économie et de réduire la dépendance avec l'extérieur.

En plus d'améliorer l'image de la localité (Loumbila), la mise en place d'un tel projet pourra inciter d'autres investisseurs à s'intéresser à la localité et aussi à l'activité de pisciculture privée.

Le projet contribuera à élargir les recettes fiscales de l'Etat. En effet, soumis au régime de droit commun plus précisément le Régime Normal d'Imposition du Burkina Faso, "Mon Poisson Frais" devra payer l'impôt chaque année à la hauteur de 27.5% du bénéfice avant impôt.

1.8.4 Sur le plan écologique

Malgré la consommation abondante en eau, un dispositif de retraitement d'eau permettra de ne pas la gaspiller. Une fois que l'eau ne sera plus favorable à la pisciculture, elle pourra être évacuée pour l'agriculture car elle est riche en nutriments.

Conclusion

Le Burkina Faso est un pays en voie de développement qui éprouve chaque année d'énormes difficultés à faire face au déficit de production nationale en protéines animales le rendant ainsi dépendant des autres pays. C'est pourquoi de nos jours, la pisciculture est un des axes stratégiques de développement du Plan National de Développement Economique et Social. L'Etat Burkinabè encourage aussi l'entrepreneuriat dans cette branche du secteur primaire.

C'est dans ce contexte que notre projet a porté sur la création d'une ferme piscicole utilisant des techniques modernes pour produire et commercialiser du poisson frais au bénéfice de la population Ouagalaise. L'étude de faisabilité qui a été réalisée a mis en évidence les éléments ci-après :

- L'étude de marché a permis de déceler un besoin de consommation pour le tilapia frais et aussi de connaître les différentes catégories de poisson les plus consommées au Burkina Faso comme le tilapia. La population a aussi montré son intérêt à se faire livrer du poisson à domicile avec un seuil de prix minimal et maximal à ne pas dépasser.
- L'étude technique quant à elle a permis de se pencher sur la faisabilité du point de vue technique. Elle a révélé que le tilapia pourrait être élevé au Burkina Faso parce qu'il s'adapte facilement aux différentes zones climatiques. Néanmoins, plusieurs dispositions doivent être prises en compte avant le début de notre activité.
- L'étude financière a aussi montré que le projet est rentable mais à un délai éloigné concernant la récupération du capital investi.

Nous terminerons par affirmer que notre ferme peut voir le jour car toutes les études se sont prononcées favorablement pour sa mise en place.

Bibliographie

Ouvrages

- Claude Demeure. (2008). *Aide-mémoire Marketing*.
- Landredvy et Levy. (2014). *Mercator (11^{ème} éd.)*.

Rapports

- Bado et al. (2007). *Analyse de la filière pêche au Burkina Faso*. Récupéré (le 03 juin 2019) de <http://www.fao.org/3/a-ap258f.pdf>
- Banque Mondiale. (2018). *Country Partnership Framework For Burkina Faso for the periodfy18-fy23*. Récupéré de: http://documents.banquemondiale.org/curated/fr/989871531020679064/pdf/BU_RKIA-FASOCPF-06112018.pdf
- BCEAO. (2016). *Balance des paiements et position extérieure globale*. Récupéré de: <https://www.bceao.int/sites/default/files/201804/Balance%20des%20paiements%20%20position%20ext%C3%A9rieure%20globale%20%20Burkina%202016.pdf>]
- CIRAD. (2011). *Sélectionner très tôt des tilapias males*. Récupéré de : <https://www.fr/nos-recherches/resultats-de-recherche/2010/selectionner-tres-tot-destilapias-males>
- Commission Economique pour l'Afrique. (2018). *Profil de pays 2017*. Récupéré de : [//www.uneca.org/sites/default/files/uploadeddocuments/CountryProfiles/2018/burkinafaso_cp_2017_fr.pdf](http://www.uneca.org/sites/default/files/uploadeddocuments/CountryProfiles/2018/burkinafaso_cp_2017_fr.pdf)
- DGRH. *Filière pêche : Une production menacée*. Récupéré sur : <https://lefaso.net/spip.php?article27783>
- FAO. (2016). *Fishery and aquaculture statistics*. Récupéré du site de l'auteur : <http://www.fao.org/3/i9942t/I9942T.pdf>
- INSD. (2018). *Annuaire du commerce extérieur*.
- MRA, MAHRH. (2018). *Analyse de la filière bétail viande au Burkina*. Récupéré (le 30 mai 2019) de http://www.fao.org/docs/up/easypol/885/analyse_filiere_b%C3%A9tail-viande_105FR.pdf
- PNUD.(2018). *Indices et indicateurs de développement*. Récupéré de: http://hdr.undp.org/sites/default/files/2018_human_development_statistical_update_fr.pdf

ÉTUDE DE FAISABILITÉ POUR LA CRÉATION D'UNE FERME PISCICOLE DÉNOMMÉE "MON POISSON FRAIS" À LOUMBILA (BURKINA FASO)

Articles périodiques

- BATION. (2015). *Poisson au Burkina : La production nationale couvre seulement 20% des besoins, Eco du Faso*. Récupéré le 29 mai 2019 sur le site de ECODUFASO : <http://ecodufaso.com/poisson-au-burkina-la-production-nationale-couvre-seulement-20-des-besoins/>
- BOMBIO. (2015). *Le Burkina Faso est un pays sans façade maritime où la demande en poissons demeure forte*. Récupéré sur le site de investir au Burkina : <https://www.investirauburkina.net/index.php/syntheseseseconomiques/tourisme/item/69-marche-de-poissons-hausse-marquee-des-importations-de-congeles>
- L'économistedufaso. Récupéré sur le site de l'auteur le 29 mai 2019 : <https://www.leconomistedufaso.bf/2018/02/05/creation-dentreprises-plus-de-12-000-2017/>

Texte juridique

Loi N° 042-2018 portant loi des finances pour l'exécution du budget de l'Etat, exercice 2019. Récupéré de : http://www.izf.net/sites/default/files/loi-de-finances2019_burkina-faso.pdf

Webographie

- Annabac. Récupéré sur le site de l'auteur le 28 mai 2019 : <https://www.annabac.com/annales-bac/la-phyto-epuration-un-systeme-naturel-et-efficace>
- Banque Mondiale. Récupéré sur le site de l'auteur en avril 2019 : <https://www.banquemondiale.org/fr/country/burkinafaso/overview>
- BCEAO. Récupéré en janvier 2019 sur le site de l'auteur : <https://www.bceao.int/fr/content/paysage-bancaire>
- GBS GEO. Récupéré sur le site de l'auteur le 27 mai 2019 : <http://loja.gbsgeo.com.br/tanques-circulares/tanque-circular-para-piscicultura-de-pead-de-1-0mm-60-000lts-diametro-de-8-30mts-altura-de-1-20mts>
- http://cns.bf/IMG/pdf/pndes_2016-2020-4.pdf
- Loris Global FOODS. Récupéré sur le site de l'auteur le 27 mai 2019 : https://www.google.com/search?rlz=1C1RUCY_frSN833SN833&biw=1242&bih=597

ÉTUDE DE FAISABILITÉ POUR LA CRÉATION D'UNE FERME PISCICOLE DÉNOMMÉE "MON POISSON FRAIS" À LOUMBILA (BURKINA FASO)

&tbm=isch&sa=1&ei=_DB1XODuL8izsAefpreAAw&q=Tilapia+&oq=Tilapia+&gs_l
=img.3..35i39l2j0i67j0l7.130129.130129..130479...0.0..0.254.254.21.....1....1..gws-
wiz-img.G8E4Zy2-Eeg#imgrc=XYkN-whji3DSYM,

CESAG - BIBLIOTHEQUE

Table des matières

Remerciements	i
Sommaire	ii
Liste des sigles et abréviations	iii
Liste des tableaux	iv
Liste des graphiques	v
Introduction générale.....	1
1- Présentation d'ensemble du projet	4
1.1 Présentation du contexte du Burkina	4
1.1.1 Aperçu de la situation politique et sécuritaire.....	4
1.1.2. Aperçu de la situation sociale	4
1.1.3 Balance commerciale du Burkina Faso.....	4
1.2 Etat de la situation et opportunités	5
1.2.1 Avantages fiscaux et mesures incitatives.....	5
1.2.2 Quelques résultats sur la création d'entreprise	6
1.3 Présentation de l'idée.....	6
1.4 Vision, mission et valeurs.....	6
1.5 Résultats attendus du projet.....	7
1.6 Plan de mise en œuvre	7
2- Etude organisationnelle et étude technique.....	8
2.1 Choix du statut juridique et du régime d'imposition.....	8
2.2 Présentation du promoteur.....	8
2.3 Structure organisationnelle et portrait du personnel à recruter.....	9
2.4 Etude de faisabilité technique.....	11
2.4.1 Situation géographique	11
2.4.2 Présentation générale du tilapia et de son mode de reproduction	11
2.4.3 La forme de pisciculture pratiquée	12
2.4.4 Schéma technique d'exploitation.....	12
2.4.5 Présentation du cycle d'exploitation.....	13
2.4.5.1 Achat d'alevins et d'aliments	13
2.4.5.2 Pré-grossissement des alevins	13
2.4.5.3 Phase de grossissement	13
2.4.5.4 Activités d'exploitation communs au pré-grossissement et au grossissement... 14	

ÉTUDE DE FAISABILITÉ POUR LA CRÉATION D'UNE FERME PISCICOLE DÉNOMMÉE "MON POISSON FRAIS" À LOUMBILA (BURKINA FASO)

2.4.5.5	Autres tâches	14
2.4.5.6	Pêche et commercialisation	15
2.4.5	Outils de production.....	15
3.	Etude de marché et stratégie marketing	16
3.1	Etude de marché	16
3.1.1	Objectifs et démarche de l'étude.....	16
3.1.1.1	Objectifs de l'étude	16
3.1.1.2	Démarche de l'étude de marché	16
3.1.2	Etude et recherche.....	16
3.1.2.1	Analyse de la demande.....	16
3.1.2.2	Analyse de l'offre.....	16
3.1.2.3	Analyse de l'environnement (PESTEL).....	19
3.1.2.4	Enquête de sondage.....	20
3.2	Plan stratégique général.....	25
3.2.1	La clientèle.....	25
3.2.2	La concurrence.....	26
3.2.3	Les 5(+1) forces de Porter.....	27
3.2.4	Le Diagnostic SWOT.....	28
3.3	Plan stratégique d'activités.....	28
3.3.1	Segmentation.....	28
3.3.2	Le marché-cible	28
3.3.3	Positionnement.....	29
3.3.4	Stratégie de croissance.....	29
3.3.5	Stratégie commerciale.....	29
3.3.5.1	Les objectifs.....	29
3.3.5.2	Les moyens.....	29
3.3.5.3	Indicateurs de suivi.....	30
3.4.5	Plan d'actions commerciales.....	30
3.4.5.1	Prix	30
3.4.5.2	Distribution.....	30
3.4.5.3	Produit	30
3.4.5.4	Communication	31
4.	Etude économique et financière	31
4.1	Évaluation des coûts de l'investissement	31
4.1.2	Frais d'installation	31

**ÉTUDE DE FAISABILITÉ POUR LA CRÉATION D'UNE FERME PISCICOLE DÉNOMMÉE "MON
POISSON FRAIS" À LOUMBILA (BURKINA FASO)**

4.1.2 Aménagements et constructions	31
4.2.3 Matériels et mobiliers	32
4.2.4 Besoins en fonds de roulement	33
4.2.5 Synthèse des coûts de l'investissement en début période	34
4.2 Modalités de financement.....	35
4.3 Analyse de l'exploitation.....	35
4.3.1 Hypothèses de projections financières	35
4.3.2 Les chiffres d'affaires prévisionnels	36
4.3.3 Synthèse des charges d'exploitation	36
4.3.4 Comptes de résultats prévisionnels	36
4.3.5 Budget de trésorerie prévisionnel	39
4.4 Analyse de la rentabilité	40
4.4.1 Taux d'actualisation	40
4.4.2 Appréciation et pertinence du projet.....	40
4.4.1.1 Le Taux de rentabilité Interne (TRI)	41
4.4.1.2 La Valeur actuelle nette.....	42
4.4.1.3 Le Délai de récupération	42
4.4.1.4 L'indice de profitabilité.....	42
4.4. Seuil de rentabilité	42
4.4.5 Rentabilité économique et financière.....	43
4.7 Les différents risques.....	44
4.7.1. Les risques naturels.....	44
4.7.2. Les risques opérationnels.....	45
4.7.3 Risques de marché	45
4.7.4 Risques politiques et sécuritaires	45
4.8. Analyse de sensibilité et de scénario	45
4.8.1 Analyse de sensibilité	45
4.8.2 Analyse de scénario	46
4.8 Impact du projet.....	46
4.8.1 Sur le plan social et sanitaire	46
1.8.2 Sur le plan économique et fiscal	47
1.8.4 Sur le plan écologique.....	47
Conclusion.....	48
Bibliographie.....	49
Ouvrages.....	49

**ÉTUDE DE FAISABILITÉ POUR LA CRÉATION D'UNE FERME PISCICOLE DÉNOMMÉE "MON
POISSON FRAIS" À LOUMBILA (BURKINA FASO)**

Rapports.....	49
Articles périodiques.....	50
Webographie.....	50
Table des matières.....	52
Annexes.....	56

CESAG - BIBLIOTHEQUE

ÉTUDE DE FAISABILITÉ POUR LA CRÉATION D'UNE FERME PISCICOLE DÉNOMMÉE "MON POISSON FRAIS" À LOUMBILA (BURKINA FASO)

Annexes

Annexe 1 : Questionnaire

Dans le cadre de la rédaction d'un projet piscicole, nous souhaitons que vous preniez juste une partie de votre temps pour remplir ce questionnaire. Merci.

***Obligatoire**

1. Vous êtes ? *

Une seule réponse possible.

- Homme
 Femme

2. Dans quelle ville résidez-vous ? *

Une seule réponse possible.

- Ouagadougou
 Bobo-Dioulasso
 Zinziaré et environ
 Autres villes du Burkina

3. Entre le poisson et la viande, lequel des deux consommez-vous le plus ? *

Une seule réponse possible.

- Le poisson
 La viande
 Les deux s'équivalent

4. Connaissez-vous le poisson tilapia (souvent appelé carpe) ? *



Une seule réponse possible.

- oui
 Non

ÉTUDE DE FAISABILITÉ POUR LA CRÉATION D'UNE FERME PISCICOLE DÉNOMMÉE "MON POISSON FRAIS" À LOUMBILA (BURKINA FASO)

5. Quelles sont les catégories de poisson que vous consommez le plus ? *

Plusieurs réponses possibles.

- Tilapia (ou carpe)
- Maqueréau
- Silure
- Thon
- Autres

6. Combien de fois en moyenne par semaine consommez-vous le poisson ? *

Une seule réponse possible.

- 1 fois
- 2 fois
- 3 fois
- 4 fois ou plus

7. A qui sont destinés le plus souvent le poisson que vous achetez ? *

Plusieurs réponses possibles.

- vous-même
- famille
- amis
- clients

ÉTUDE DE FAISABILITÉ POUR LA CRÉATION D'UNE FERME PISCICOLE DÉNOMMÉE "MON POISSON FRAIS" À LOUMBILA (BURKINA FASO)

8. Chez qui achetez-vous le poisson ? *

Plusieurs réponses possibles.

- Directement chez les pêcheurs
- Chez les grossistes
- Au marché
- Dans les supermarchés
- On vous livre

9. Seriez-vous prêt à acheter du poisson de tilapia venant d'être pêché ? *

Une seule réponse possible.

- Oui
- Non

10. Si oui à quel prix au minimum êtes vous prêt à acheter le kg de poisson tilapia ?

Une seule réponse possible.

- Entre 1700 et 1900
- Entre 1900 et 2200
- Entre 2200 et 2500

11. Si oui à quel prix au maximum êtes vous prêt à acheter le kg de poisson tilapia ?

Une seule réponse possible.

- Entre 1900 et 2200
- Entre 2200 et 2500
- Entre 2500 et 2800

12. Seriez-vous prêt à vous faire livrer du poisson à domicile ? *

Une seule réponse possible.

- Non
- Oui
- Peut-être

13. Si oui à combien?

Une seule réponse possible.

- Entre 500 et 1 000 F CFA
- Entre 1 000 et 1 500 FCFA
- Entre 1 500 F CFA et 2 000 F CFA
- Autre : _____

**ÉTUDE DE FAISABILITÉ POUR LA CRÉATION D'UNE FERME PISCICOLE DÉNOMMÉE "MON
POISSON FRAIS" À LOUMBILA (BURKINA FASO)**

Annexe 2 : Tableau des amortissements

Rubriques	Durée	Montant	Année 1	Année 2	Année 3	Année 4	Année 5
Caution, eau électricité		215560					
Bâtiment administratif	20	600000	300000	300000	300000	300000	300000
Terrain		7500000					
Canalisation	10	200000	20000	20000	20000	20000	20000
Groupe électrogène	5	1000000	200000	200000	200000	200000	200000
Dispositif d'aération	5	2500000	500000	500000	500000	500000	500000
Forage	20	4000000	200000	200000	200000	200000	200000
Bassin de stockage des eaux recyclées	5	3000000	600000	600000	600000	600000	600000
Pompes à eau	5	1100000	220000	220000	220000	220000	220000
Bassin d'élevage	5	12600000	2520000	2520000	2520000	2520000	2520000
Matériel de pêche	5	30000	6000	6000	6000	6000	6000
Climatiseurs	5	600000	120000	120000	120000	120000	120000
Bureaux	5	240000	48000	48000	48000	48000	48000
Fauteuils simple	5	80000	16000	16000	16000	16000	16000
Fauteuil de gamme moyenne	10	240000	24000	24000	24000	24000	24000
Chaises simples	5	50000	10000	10000	10000	10000	10000
Ordinateurs (P.C)	5	1200000	240000	240000	240000	240000	240000
scanner et imprimante	3	120000	40000	40000	40000	40000	40000
Camionnette frigorifique	3	6000000	2000000	2000000	2000000	2000000	2000000
Total	7064000	7064000	7064000	7064000	17475560	7064000	7064000

Source : nous-mêmes

ÉTUDE DE FAISABILITÉ POUR LA CRÉATION D'UNE FERME PISCICOLE DÉNOMMÉE "MON POISSON FRAIS" À LOUMBILA (BURKINA FASO)

Annexe 3 : Charges d'exploitation

	Année 1	Année 2	Année 3	Année 4	Année 5
Achat de marchandises					
<u>Matières premières</u>	4 679 215	8,912,790	8,912,790	8,912790	8912790
alevins	610 416	678240	678240	678240	678240
Achat de matières premières et fournitures liées	5 289 631	9 591 030	9 591 030	9591030	9591030
Production stockée	-	-	-	2224806	-
Matières combustibles	2274720	2500800	2500800	2500800	2500800
Vêtements de sécurités	30000	30000	30000	30000	30000
Eau	48000	48000	48000	48000	48000
Electricité	900000	900000	900000	900000	900000
Fournitures de bureau	300000	300000	300000	300000	300000
Emballages	915624	1017360	1017360	1017360	1017360
Autres charges	1823529	4643592	4796160	7020966	4796160
Entretienréparation et maintenance	50000	50000	50000	50000	50000
Publicité publications relations publiques	400000	200000	200000	200000	200000
Frais de télécommunication	360000	360000	360000	360000	360000
Charges locatives	600000	600000	600000	600000	600000
Internet	264000	264000	264000	264000	264000
Services extérieurs	1674000	1474000	1474000	1474000	1474000
Rémunération diect verset au personnel	10140000	10140000	10140000	10140000	10140000
charges sociales	1622400	1622400	1622400	1622400	1622400
Charges de personnel	11762400	11762400	11762400	11762400	11762400
Dotation aux amortissements	7064000	7064000	7064000	7064000	7064000
Total charges d'exploitation	27613559	34535021	34687590	36912396	34687590

Source : nous-mêmes

ÉTUDE DE FAISABILITÉ POUR LA CRÉATION D'UNE FERME PISCICOLE DÉNOMMÉE "MON POISSON FRAIS" À LOUMBILA (BURKINA FASO)

Annexe 4 : Tableau d'amortissement de l'emprunt

Valeur d'origine	Intérêt	Amortissement	Annuités
37 017 720.78	4 812 303.70	5 712 372.68	10 524 676.38
31 305 348.10	4 069 695.25	6 454 981.13	10 524 676.38
24 850 366.97	3 230 547.71	7 294 128.67	10 524 676.38
17 556 238.30	2 282 310.98	8 242 365.40	10 524 676.38
9 313 872.90	1 210 803.48	9 313 872.90	10 524 676.38

Source : nous-mêmes

Annexe 5 : Caractéristiques d'un tilapia adulte

Le tilapia à l'âge adulte se reconnaît de diverses manières :

- une coloration grisâtre avec poitrine et flancs rosâtres et une alternance de bandes verticales claires et noires nettement visibles notamment sur la nageoire caudale et la partie postérieure de la nageoire dorsale
- un nombre élevé de branchiospines fines et longues (18 à 28 sur la partie inférieure du premier arc branchial et 4 à 7 sur la partie supérieure)
- une nageoire dorsale longue à partie antérieure épineuse (17-18 épines) et à partie postérieure molle (12-14 rayons)
- un liséré noir en bordure de la nageoire dorsale et caudale chez les mâles.

Annexe 6 : Planning de production de l'année de démarrage

Mois	Nombre de bassins en activité	Quantité produites	Quantités vendues
Janvier	3		
Février	6		
Mars	9		
Avril	12		
Mai	15		
Juin	18	2034, 72	
Juillet	18	2034, 72	2034, 72
Août	18	2034, 72	2034, 72
Septembre	18	2034, 72	2034, 72
Octobre	18	2034, 72	2034, 72
Novembre	18	2034, 72	2034, 72
Décembre	18	2034, 72	2034, 72

Source : nous-même

**ÉTUDE DE FAISABILITÉ POUR LA CRÉATION D'UNE FERME PISCICOLE DÉNOMMÉE "MON
POISSON FRAIS" À LOUMBILA (BURKINA FASO)**

CESAG - BIBLIOTHEQUE

CESAG - BIBLIOTHEQUE

CESAG - BIBLIOTHEQUE